



Panoramica sulla normativa e sulle nuove opportunità correlate alla parità di genere

**La prassi di riferimento UNI/PdR 125:2022 sulla  
certificazione di parità di genere**

14 febbraio 2023

Elena Mocchio – Responsabile Innovazione e Sviluppo

# UNI – CHI SIAMO

- **Associazione privata** senza scopo di lucro, **fondata nel 1921**
- Riconosciuta dal Decreto Legislativo n.223/2017 per l'adeguamento della normativa nazionale alle disposizioni del **Regolamento (UE) n. 1025/2012** sulla normazione europea e della **direttiva (UE) 2015/1535** (procedura d'informazione)
- Elabora **norme tecniche e prassi di riferimento** in tutti i settori dell'economia, per l'industria, il commercio, i servizi e la società in generale, ad esclusione delle materie elettriche ed elettrotecniche
- Rappresenta l'Italia negli **organismi di normazione tecnica europei ed internazionali**



UN MONDO **FATTO BENE**



## REGOLAMENTO (UE) N. 1025/2012 DEL PARLAMENTO EUROPEO E DEL CONSIGLIO

del 25 ottobre 2012

sulla normazione europea, che modifica le direttive 89/686/CEE e 93/15/CEE del Consiglio nonché le direttive 94/9/CE, 94/25/CE, 95/16/CE, 97/23/CE, 98/34/CE, 2004/22/CE, 2007/23/CE, 2009/23/CE e 2009/105/CE del Parlamento europeo e del Consiglio e che abroga la decisione 87/95/CEE del Consiglio e la decisione n. 1673/2006/CE del Parlamento europeo e del Consiglio

### Articolo 1 – Oggetto



Il presente regolamento stabilisce norme riguardanti la cooperazione tra le organizzazioni europee di normazione, gli organismi nazionali di normazione, gli Stati membri e la Commissione, l'elaborazione di **norme** europee e **prodotti della normazione** europea per i prodotti e per i servizi, a sostegno della legislazione e delle politiche dell'Unione (...).

SERIE GENERALE

Spediz. abb. post. - art. 1, comma 1  
Legge 27-02-2004, n. 46 - Filiale di Roma

Anno 159° - Numero 14

GAZZETTA  UFFICIALE

DELLA REPUBBLICA ITALIANA

PARTE PRIMA

Roma - Giovedì, 18 gennaio 2018

SI PUBBLICA TUTTI I  
GIORNI NON FESTIVI

DECRETO LEGISLATIVO 15 dicembre 2017, n. 223.

**Adeguamento della normativa nazionale alle disposizioni del regolamento (UE) n. 1025/2012 del Parlamento europeo e del Consiglio, del 25 ottobre 2012, sulla normazione europea e della direttiva (UE) 2015/1535 del Parlamento europeo e del Consiglio, del 9 settembre 2015, che prevede una procedura d'informazione nel settore delle regolamentazioni tecniche e delle regole relative ai servizi della società dell'informazione. (18G00009) .....**

Pag

# La produzione normativa

LE NORME NEL 2021

Totale norme attualmente in vigore **21.521**

Totale norme ritirate 843

Totale norme pubblicate nel 2021 **1.546**

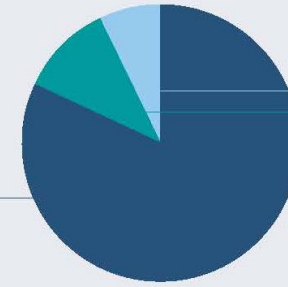
di cui pubblicate in italiano nel 2021 24%

Totale norme UNI nazionali pubblicate nel 2021 104

Totale progetti di norme allo studio 931

Tipologia norme a catalogo nel 2021

82%  
UNI EN (ISO)



7%  
UNI

11%  
UNI ISO



Nel 2021 abbiamo pubblicato **1.546 norme**: di queste circa il **20%** hanno trattato specificatamente tematiche legate alla **sostenibilità**, suddivise in questi macrosettori

## Agroalimentare



## Costruzioni



## Energia e impianti



## Materiali



## Salute e benessere



## Sostenibilità



■ nazionali
 ■ recepimenti EN
 ■ adozioni ISO

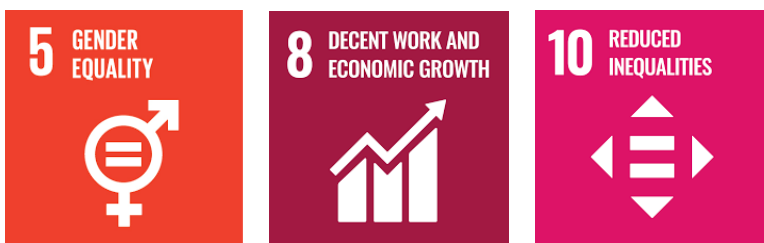
# NORMAZIONE E OBIETTIVI ONU PER L'AGENDA 2030



**Economico:** facilitano il commercio internazionale, migliorando le “Infrastrutture Nazionali per la Qualità” di un Paese e sostenendo le pratiche aziendali sostenibili.

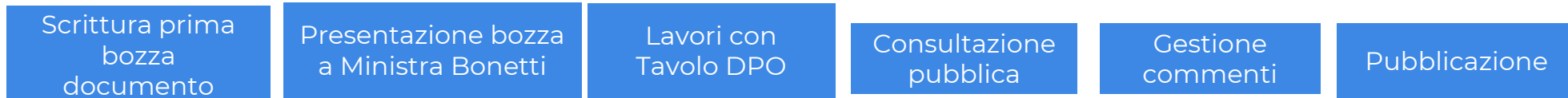
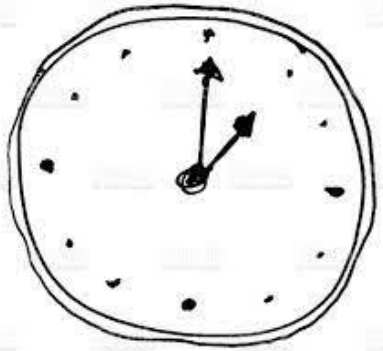
**Sociale:** aiutano a migliorare la salute e il benessere dei cittadini. Riguardano tutti gli aspetti del benessere sociale, dai sistemi e prodotti sanitari all’inclusione sociale e all’accessibilità.

**Ambientale:** aiutano a gestire l’impatto ambientale di tutte le attività. Si occupano di aspetti come la realizzazione di un sistema di gestione ambientale, la misurazione e la riduzione delle emissioni di gas serra e del consumo energetico, nonché incoraggiando un consumo responsabile.



Ma anche ... **sostenibilità istituzionale** perchè la normazione facilita il dialogo tra pubblico e privato e supporta le attività di partnership Public Private Partnership.

# UNI PdR 125: LA **TIMELINE**



Avvio lavori  
Tavolo tecnico UNI  
«Parità di Genere»



16 marzo 2022



Coinvolgimento del mercato e della società civile

Dipartimento per le Pari Opportunità, Dipartimento per le politiche della famiglia, Ministero dell'Economia e delle Finanze, Ministero del Lavoro e delle Politiche Sociali, Ministero dello Sviluppo Economico e la Consigliera Nazionale di Parità



UN MONDO **FATTO BENE**

**Guidelines on the management system for gender equality which provides the adoption of specific KPIs (Key Performance Indicator) relating to gender equality policies in organizations**

*Linee guida sul sistema di gestione per la parità di genere che prevede l'adozione di specifici KPI (Key Performance Indicator - Indicatori chiave di prestazione) inerenti alle Politiche di parità di genere nelle organizzazioni*

This UNI/PdR defines the guidelines on the management system for gender equality which provides for the structuring and adoption of a set of performance indicators (KPIs) inherent to gender equality policies in organizations.

This UNI/PdR for gender equality in organizations provides for the measurement, reporting and evaluation of gender data in organizations with the aim of bridging existing gaps as well as incorporating the new gender equality paradigm into the DNA of organizations and producing sustainable and lasting change over time.

Published on 18 March 2022

ICS 03.100.01

  
Presidenza del Consiglio dei Ministri  
Dipartimento per le pari opportunità



**Linee guida sul sistema di gestione per la parità di genere che prevede l'adozione di specifici KPI (Key Performance Indicator - Indicatori chiave di prestazione) inerenti alle Politiche di parità di genere nelle organizzazioni**

*Guidelines on the management system for gender equality which provides the adoption of specific KPIs (Key Performance Indicator) relating to gender equality policies in organizations*

La prassi di riferimento definisce le linee guida sul sistema di gestione per la parità di genere che prevede la strutturazione e adozione di un insieme di indicatori prestazionali (KPI) inerenti le politiche di parità di genere nelle organizzazioni.

La Prassi di Riferimento per la parità di genere nelle organizzazioni prevede la misura, la rendicontazione e la valutazione dei dati relativi al genere nelle organizzazioni con l'obiettivo di colmare i gap attualmente esistenti nonché incorporare il nuovo paradigma relativo alla parità di genere nel DNA delle organizzazioni e produrre un cambiamento sostenibile e durevole nel tempo.

Publicata il 18 marzo 2022

ICS 03.100.01

  
Presidenza del Consiglio dei Ministri  
Dipartimento per le pari opportunità



<http://store.uni.com/catalogo/uni-pdr-125-2022>

Linee guida sul sistema di gestione per la parità di genere che prevede l'adozione di specifici KPI (Key Performance Indicator - Indicatori chiave di prestazione) inerenti alle Politiche di parità di genere nelle organizzazioni

Guidelines on the management system for gender equality which provides the adoption of specific KPIs (Key Performance Indicator) relating to gender equality policies in organizations

La prassi di riferimento definisce le linee guida sul sistema di gestione per la parità di genere che prevede la strutturazione e adozione di un insieme di indicatori prestazionali (KPI) inerenti le politiche di parità di genere nelle organizzazioni.

La Prassi di Riferimento per la parità di genere nelle organizzazioni prevede la misura, la rendicontazione e la valutazione dei dati relativi al genere nelle organizzazioni con l'obiettivo di colmare i gap attualmente esistenti nonché incorporare il nuovo paradigma relativo alla parità di genere nel DNA delle organizzazioni e produrre un cambiamento sostenibile e durevole nel tempo.

Publicata il 16 marzo 2022

ICS 03.100.01

  
Presidenza del Consiglio dei Ministri  
Dipartimento per le pari opportunità



## PERCHÈ?

Un riequilibrio indispensabile per la **crescita del Paese** e definizione della **Strategia Nazionale sulla Parità di Genere 2021-2025** (ispirata alla Gender Equality Strategy 2020-2025 dell'Unione Europea) e strettamente correlata al **PNRR**, di cui uno dei dispositivi legislativi è la **Legge 5 novembre 2021 n. 162 sulla parità salariale**.

La **CERTIFICAZIONE di parità di genere** può dare accesso a **sgravi contributivi** e **premialità** nella valutazione dei bandi pubblici.



Linee guida sul sistema di gestione per la parità di genere che prevede l'adozione di specifici KPI (Key Performance Indicator - Indicatori chiave di prestazione) inerenti alle Politiche di parità di genere nelle organizzazioni

*Guidelines on the management system for gender equality which provides the adoption of specific KPIs (Key Performance Indicator) relating to gender equality policies in organizations*

La prassi di riferimento definisce le linee guida sul sistema di gestione per la parità di genere che prevede la strutturazione e adozione di un insieme di indicatori prestazionali (KPI) inerenti le politiche di parità di genere nelle organizzazioni.  
La Prassi di Riferimento per la parità di genere nelle organizzazioni prevede la misura, la rendicontazione e la valutazione dei dati relativi al genere nelle organizzazioni con l'obiettivo di colmare i gap attualmente esistenti nonché incorporare il nuovo paradigma relativo alla parità di genere nel DNA delle organizzazioni e produrre un cambiamento sostenibile e durevole nel tempo.

Publicata il 16 marzo 2022

ICS 03.100.01

  
Presidenza del Consiglio dei Ministri  
Dipartimento per le pari opportunità



# UNO STRUMENTO DI LAVORO PER LE ORGANIZZAZIONI

- Una **leva per un cambiamento culturale** che parte dalle imprese, **sostenibile e durevole nel tempo**.
- Gli indicatori come **obiettivi aziendali** e parte integrante delle politiche globali delle organizzazioni
- Colmare il gap per un **riequilibrio di genere**
- **Creare valore** con l'inclusione

# AREE TEMATICHE E INDICATORI (1)

PRASSI DI RIFERIMENTO

UNI/PdR 125:2022

**Linee guida sul sistema di gestione per la parità di genere che prevede l'adozione di specifici KPI (Key Performance Indicator - Indicatori chiave di prestazione) inerenti alle Politiche di parità di genere nelle organizzazioni**

*Guidelines on the management system for gender equality which provides the adoption of specific KPIs (Key Performance Indicator) relating to gender equality policies in organizations*

La prassi di riferimento definisce le linee guida sul sistema di gestione per la parità di genere che prevede la strutturazione e adozione di un insieme di indicatori prestazionali (KPI) inerenti alle politiche di parità di genere nelle organizzazioni.  
La Prassi di Riferimento per la parità di genere nelle organizzazioni prevede la misura, la rendicontazione e la valutazione dei dati relativi al genere nelle organizzazioni con l'obiettivo di colmare i gap attualmente esistenti nonché incorporare il nuovo paradigma relativo alla parità di genere nel DNA delle organizzazioni e produrre un cambiamento sostenibile e durevole nel tempo.

Publicata il 16 marzo 2022

ICS 03.100.01

  
Presidenza del Consiglio dei Ministri  
Dipartimento per le pari opportunità



## SEI AREE TEMATICHE (con «peso» differente)

1. Cultura e strategia (15%);
2. Governance (15%);
3. Processi HR (10%);
4. Opportunità di crescita ed inclusione delle donne in azienda (20%);
5. Equità remunerativa per genere (20%);
6. Tutela della genitorialità e conciliazione vita-lavoro (20%).

UN MONDO **FATTO BENE**

# AREE TEMATICHE E **INDICATORI** (2)

PRASSI DI RIFERIMENTO

UNI/PdR 125:2022

Linee guida sul sistema di gestione per la parità di genere che prevede l'adozione di specifici KPI (Key Performance Indicator - Indicatori chiave di prestazione) inerenti alle Politiche di parità di genere nelle organizzazioni

*Guidelines on the management system for gender equality which provides the adoption of specific KPIs (Key Performance Indicator) relating to gender equality policies in organizations*

La prassi di riferimento definisce le linee guida sul sistema di gestione per la parità di genere che prevede la strutturazione e adozione di un insieme di indicatori prestazionali (KPI) inerenti le politiche di parità di genere nelle organizzazioni.  
La Prassi di Riferimento per la parità di genere nelle organizzazioni prevede la misura, la rendicontazione e la valutazione dei dati relativi al genere nelle organizzazioni con l'obiettivo di colmare i gap attualmente esistenti nonché incorporare il nuovo paradigma relativo alla parità di genere nel DNA delle organizzazioni e produrre un cambiamento sostenibile e durevole nel tempo.

Pubblicata il 16 marzo 2022

ICS 03.100.01

  
Presidenza del Consiglio dei Ministri  
Dipartimento per le pari opportunità



## **33 INDICATORI qualitativi e quantitativi** (con «punteggio» differente)

1. Cultura e strategia (7);
2. Governance (5);
3. Processi HR (6);
4. Opportunità di crescita ed inclusione delle donne in azienda (7);
5. Equità remunerativa per genere (3);
6. Tutela della genitorialità e conciliazione vita-lavoro (5).

Per accedere alla certificazione deve essere raggiunto un punteggio minimo del 60%

UN MONDO **FATTO BENE**

# AREE TEMATICHE E **INDICATORI** (3)

Gli **indicatori sono applicati** in modo differente in **base alle dimensioni delle organizzazioni**.

FASCIA	CLUSTER	NUMERO ADDETTI/E
1	MICRO	1-9
2	PICCOLA	10-49
3	MEDIA	50-249
4	GRANDE	250 e oltre

PRASSI DI RIFERIMENTO

UNI/PdR 125:2022

Linee guida sul sistema di gestione per la parità di genere che prevede l'adozione di specifici KPI (Key Performance Indicator - Indicatori chiave di prestazione) inerenti alle Politiche di parità di genere nelle organizzazioni

*Guidelines on the management system for gender equality which provides the adoption of specific KPIs (Key Performance Indicator) relating to gender equality policies in organizations*

La prassi di riferimento definisce le linee guida sul sistema di gestione per la parità di genere che prevede la strutturazione e adozione di un insieme di indicatori prestazionali (KPI) inerenti le politiche di parità di genere nelle organizzazioni.  
La Prassi di Riferimento per la parità di genere nelle organizzazioni prevede la misura, la rendicontazione e la valutazione dei dati relativi al genere nelle organizzazioni con l'obiettivo di colmare i gap attualmente esistenti nonché incorporare il nuovo paradigma relativo alla parità di genere nel DNA delle organizzazioni e produrre un cambiamento sostenibile e durevole nel tempo.

Publicata il 16 marzo 2022

ICS 03.100.01

  
Presidenza del Consiglio dei Ministri  
Dipartimento per le pari opportunità



UN MONDO **FATTO BENE**

# QUALCHE ESEMPIO: AREA **CULTURA E STRATEGIA**

Famiglia	Peso %	Indicatori	TIPOLOGIA INDICATORE	MODALITA' DI MISURAZIONE	FONTE	PUNTI
Cultura e strategia	15	1. Formalizzazione e implementazione di un piano strategico come definito al punto 6.3 che possa favorire e sostenere lo sviluppo di un ambiente di lavoro inclusivo e preveda valori aziendali coerenti con una cultura inclusiva	QUALITATIVO	SI/NO	Interna	20
		2. Presenza di procedure interne che consentano alle risorse di esprimere anche in modalità anonima le proprie opinioni e dare suggerimenti per il cambiamento nell'organizzazione e favorire il dialogo e il confronto	QUALITATIVO	SI/NO	Interna	10
		3. Presenza di attività di comunicazione interna e di sensibilizzazione che promuovano utilizzo di comportamenti e di linguaggio in grado di garantire un ambiente di lavoro inclusivo e rispettoso delle diversità di genere	QUALITATIVO	SI/NO	Interna	20
		4. Presenza di politiche che garantiscano che i generi siano equamente rappresentati tra i relatori del panel di tavole rotonde, eventi, convegni o altro evento anche di carattere scientifico	QUALITATIVO	SI/NO	Interna	10
		5. Realizzazione nell'ultimo biennio di interventi informativi a tutti i livelli, compresi i vertici, sulla differenza di genere e sul suo valore, gli stereotipi e gli unconscious bias	QUALITATIVO	SI/NO	Interna	10
		6. Realizzazione di interventi finalizzati all'analisi della percezione delle/dei dipendenti sulle pari opportunità nell'ultimo anno	QUALITATIVO	SI/NO	Interna	20
		7. Realizzazione di interventi finalizzati a promuovere le pari opportunità fuori dal proprio contesto organizzativo nell'ultimo biennio, che includano, tra altre, attività di comunicazione e coinvolgimento dei diversi stakeholders sui temi dell'inclusione e della parità di genere, dell'integrazione	QUALITATIVO	SI/NO	Interna	10

Indicatore per organizzazioni di Fascia 1 e 2

# QUALCHE ESEMPIO: AREA **GOVERNANCE**

Famiglia	Peso %	Indicatori	TIPOLOGIA INDICATORE	MODALITA' DI MISURAZIONE	FONTE	PUNTI
Governance	15	1. Definizione nella governance dell'organizzazione di un presidio (comitato, unità o funzione, ruolo organizzativo, ...) volto alla gestione e monitoraggio delle tematiche legate all'inclusione e alla parità di genere e all'integrazione	QUALITATIVO	SI/NO	Interna	25
		2. Presenza di processi per identificare, approfondire e gestire qualsiasi forma di non inclusività	QUALITATIVO	SI/NO	Interna	25
		3. Presenza di un budget dell'organizzazione per lo sviluppo di attività a supporto dell'inclusione e della parità di genere e dell'integrazione	QUALITATIVO	SI/NO	Interna	15
		4. Definizione di obiettivi legati alla parità di genere e loro attribuzione ai vertici e al management per i quali saranno valutati	QUALITATIVO	SI/NO	Interna	15
		5. Presenza di esponenti del sesso meno rappresentato nell'organo amministrativo e di controllo della organizzazione	QUANTITATIVO	Numero assoluto delle quote di genere rispetto a requisiti normativi di riferimento o pari comunque ad 1/3 della composizione complessiva del consiglio di amministrazione	normativa vigente o regolamentazione interna	20

Indicatore per organizzazioni di Fascia 1

# QUALCHE ESEMPIO: AREA **EQUITÀ REMUNERATIVA PER** **GENERE**

Famiglia	Peso %	Indicatori	TIPOLOGIA INDICATORE	MODALITA' DI MISURAZIONE	FONTE	PUNTI
Equità remunerativa per genere	20	1. Percentuale di differenza retributiva per medesimo livello inquadramentale per genere a parità di competenze	QUANTITATIVO	Il KPI viene considerato raggiunto quando il delta tra retribuzione media maschile e femminile a parità di mansione/ ruolo è inferiore al 10% e come per ogni indicatore decrescente negli anni successivi	Interna	40
		2. Percentuale di promozioni di donne su base annua	QUANTITATIVO	Il KPI si considera raggiunto quando la % di donne promosse rispetto al totale di donne in organico è pari alla % di uomini promossi rispetto il totale di uomini in organico, prendendo in considerazione i diversi livelli funzionali e non in valore assoluto	Interna	30
		3. Percentuale di donne con remunerazione variabile per assicurare la corresponsione del salario variabile in maniera equa, rendendo note ai lavoratori/lavoratrici le procedure e i criteri seguiti nell'attuazione delle politiche retributive per quel che riguarda la parte variabile del salario	QUANTITATIVO	Il KPI si considera raggiunto quando la % di donne con variabile target rispetto al totale di donne in organico è pari alla % di uomini con variabile target rispetto il totale di uomini in organico.	Interna	30

Indicatore per organizzazioni di Fascia 1 e 2

# SISTEMA DI GESTIONE PER LA PARITÀ DI GENERE

PRASSI DI RIFERIMENTO

UNI/PdR 125:2022

Linee guida sul sistema di gestione per la parità di genere che prevede l'adozione di specifici KPI (Key Performance Indicator - Indicatori chiave di prestazione) inerenti alle Politiche di parità di genere nelle organizzazioni

*Guidelines on the management system for gender equality which provides the adoption of specific KPIs (Key Performance Indicator) relating to gender equality policies in organizations*

La prassi di riferimento definisce le linee guida sul sistema di gestione per la parità di genere che prevede la strutturazione e adozione di un insieme di indicatori prestazionali (KPI) inerenti le politiche di parità di genere nelle organizzazioni.

La Prassi di Riferimento per la parità di genere nelle organizzazioni prevede la misura, la rendicontazione e la valutazione dei dati relativi al genere nelle organizzazioni con l'obiettivo di colmare i gap attualmente esistenti nonché incorporare il nuovo paradigma relativo alla parità di genere nel DNA delle organizzazioni e produrre un cambiamento sostenibile e durevole nel tempo.

Publicata il 16 marzo 2022

ICS 03.100.01

  
Presidenza del Consiglio dei Ministri  
Dipartimento per le pari opportunità



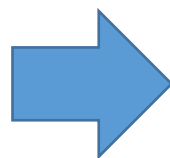
- **POLITICHE** DI PARITÀ DI GENERE: principi e indicazioni guida che definiscono l'impegno dell'organizzazione nei confronti dei temi relativi alla parità di genere, la valorizzazione delle diversità e l'empowerment femminile
- **PIANIFICAZIONE**: definizione di un piano strategico (basato sulle politiche) con obiettivi, azioni ...
- **ATTUAZIONE E MONITORAGGIO**: messa in atto di azioni e monitoraggio delle stesse (attuazione del Piano strategico: es. definire procedure per assunzione, gestione della carriera, equità salariale, ecc ...)
- **SISTEMA DI GESTIONE**: documentazione, monitoraggio indicatori, comunicazione interna e esterna, audit interni ... gestione delle non-conformità



# I PARAMETRI PER LA CERTIFICAZIONE DELLA PARITÀ

In **G.U. n. 152 del 1° luglio 2022** è pubblicato il [Decreto 29 aprile 2022](#) della Presidenza del Consiglio dei Ministri Dipartimento per le pari opportunità: Parametri per il conseguimento della certificazione della parità di genere alle imprese e coinvolgimento delle rappresentanze sindacali aziendali e delle consigliere e consiglieri territoriali e regionali di parità.

[\(GU Serie Generale n.152 del 01-07-2022\)](#)



... dell'entrata in vigore in data 16 marzo 2022, a seguito di ratifica del Presidente di UNI, della Prassi di riferimento UNI/PdR 125:2022 contenente «Linee guida sul sistema di gestione per la parità di genere che prevede l'adozione di specifici KPI (Key Performance Indicator - indicatori chiave di prestazione) inerenti alle politiche di parità di genere nelle organizzazioni»; ... Considerato che la conformità alla UNI/PdR 125:2022 può essere verificata da organismi di valutazione della conformità accreditati ai sensi del regolamento (CE) 765/2008 ... in conformità alla norma UNI CEI EN ISO/IEC 17021-1;

Decreta:

Art. 1 - I parametri per il conseguimento della certificazione della parità di genere alle imprese

**I parametri minimi per il conseguimento della certificazione della parità di genere alle imprese sono quelli di cui alla Prassi di riferimento UNI/PdR 125:2022**, pubblicata il 16 marzo 2022, contenente «Linee guida sul sistema di gestione per la parità di genere che prevede l'adozione di specifici KPI (Key Performance Indicator - indicatori chiave di prestazione) inerenti alle politiche di parità di genere nelle organizzazioni» e successive modifiche o integrazioni.

# VALUTAZIONE DI CONFORMITÀ



# APPENDICE A: REGOLE DI CERTIFICAZIONE

Regole applicate agli **organismi di certificazione** per svolgere l'attività di valutazione di conformità:

- accreditamento secondo UNI CEI EN ISO/IEC 17021-1
- applicazione della UNI/PdR 125 agli organismi di certificazione
- criteri di competenza del gruppo di verifica
- criteri di competenza del comitato di delibera
- modalità di svolgimento dell'audit
- uso del Marchio UNI

PRASSI DI RIFERIMENTO

UNI/PdR 125:2022

Linee guida sul sistema di gestione per la parità di genere che prevede l'adozione di specifici KPI (Key Performance Indicator - Indicatori chiave di prestazione) inerenti alle Politiche di parità di genere nelle organizzazioni

*Guidelines on the management system for gender equality which provides the adoption of specific KPIs (Key Performance Indicator) relating to gender equality policies in organizations*

La prassi di riferimento definisce le linee guida sul sistema di gestione per la parità di genere che prevede la strutturazione e adozione di un insieme di indicatori prestazionali (KPI) inerenti le politiche di parità di genere nelle organizzazioni.

La Prassi di Riferimento per la parità di genere nelle organizzazioni prevede la misura, la rendicontazione e la valutazione dei dati relativi al genere nelle organizzazioni con l'obiettivo di colmare i gap attualmente esistenti nonché incorporare il nuovo paradigma relativo alla parità di genere nel DNA delle organizzazioni e produrre un cambiamento sostenibile e durevole nel tempo.

Publicata il 16 marzo 2022

ICS 03.100.01

  
Presidenza del Consiglio dei Ministri  
Dipartimento per le pari opportunità



UN MONDO **FATTO BENE**

# UNI/PdR 125 e MARCHIO DI CONFORMITÀ UNI PER LE ORGANIZZAZIONI



Il **Marchio UNI** attesta che i requisiti certificati dei prodotti, servizi, **sistemi**, asserzioni/claim o professioni sono stabiliti da UNI **attraverso norme o prassi di riferimento**.

UNI affida la gestione della concessione del Marchio UNI a **organismi di certificazione accreditati** da Accredia.

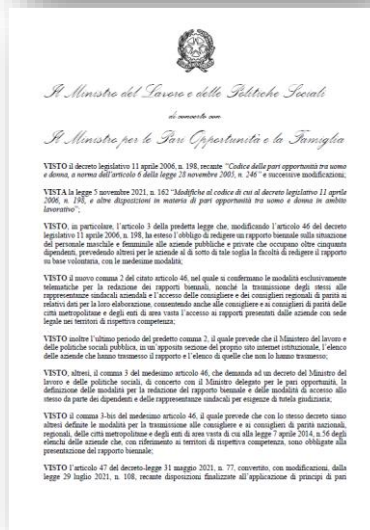


UN MONDO **FATTO BENE**

# CERTIFICAZIONE DI GENERE E RAPPORTO BIENNALE SULLA SITUAZIONE DEL PERSONALE MASCHILE E FEMMINILE

## CERTIFICAZIONE DI GENERE (UNI/PdR 125:2022)

1. è **VOLONTARIA**
2. si basa sui **requisiti ( e KPIs)** definiti nella **UNI/PdR 125:2022**
3. è destinata a **tutte le organizzazioni**
4. è rilasciata da un **organismo di certificazione accreditato** (principio di terzietà e indipendenza)



## RAPPORTO PERIODICO SULLA SITUAZIONE DEL PERSONALE MASCHILE E FEMMINILE (BIENNALE)

1. è **obbligatorio per le aziende**, pubbliche e private, che **occupano oltre 50 dipendenti** (ma può essere volontariamente presentato dalle aziende, pubbliche e private, che occupano fino a 50 dipendenti)
2. è un **rapporto** che raccoglie dei dati sulla situazione occupazionale aziendale (è una «fotografia»)
3. è **redatto dalle aziende** e viene trasmesso via telematica tramite applicativo informatico del Ministero del Lavoro



Milano, 9 febbraio 2023

**SPUNTI DI RIFLESSIONE E RISPOSTE AI QUESITI PIÙ FREQUENTI PERVENUTI AD  
ACCREDIA ED UNI SULL'UTILIZZO DELLA UNI/PdR 125:2022**

## UNI/PDR 125 : **LE FAQ**

[https://www.uni.com/index.php?option=com\\_content  
&view=article&id=12071:applicare-la-uni-pdr-  
125&catid=170&Itemid=2612](https://www.uni.com/index.php?option=com_content&view=article&id=12071:applicare-la-uni-pdr-125&catid=170&Itemid=2612)

- **Chiave di lettura** per la corretta applicazione del documento;
- Raggruppate secondo **argomenti e struttura stessa della prassi**: aspetti generali; aspetti operativi (KPI, metodologie di calcolo e altro); appendice A (certificazione); appendice B (esempi di KPI);
- **Migliore applicazione della UNI/PdR 125** da parte di tutte le organizzazioni
- Garantire un **approccio uniforme ed omogeneo** da parte degli organismi di valutazione della conformità che certificheranno,

# PARITÀ DI GENERE: SVILUPPI FUTURI

## Progetto di linea guida ISO/AWI 53800 dell'ISO/PC 337

"Guidelines for the  
promotion and  
implementation of gender  
equality"

**PROGETTO DI  
NORMA ISO**



## UNI/PdR 125:2022

"Linee guida sul sistema di  
gestione per la parità di  
genere che prevede  
l'adozione di specifici KPI  
inerenti le Politiche di parità  
di genere nelle  
organizzazioni"

**PROGETTO DI  
PRASSI UNI  
CERTIFICABILE**



**PUBLISHED**

## UNI ISO 30415:2021

Gestione delle risorse  
umane - Diversità e  
inclusione

**NORMA NON  
CERTIFICABILE**



**PUBLISHED**

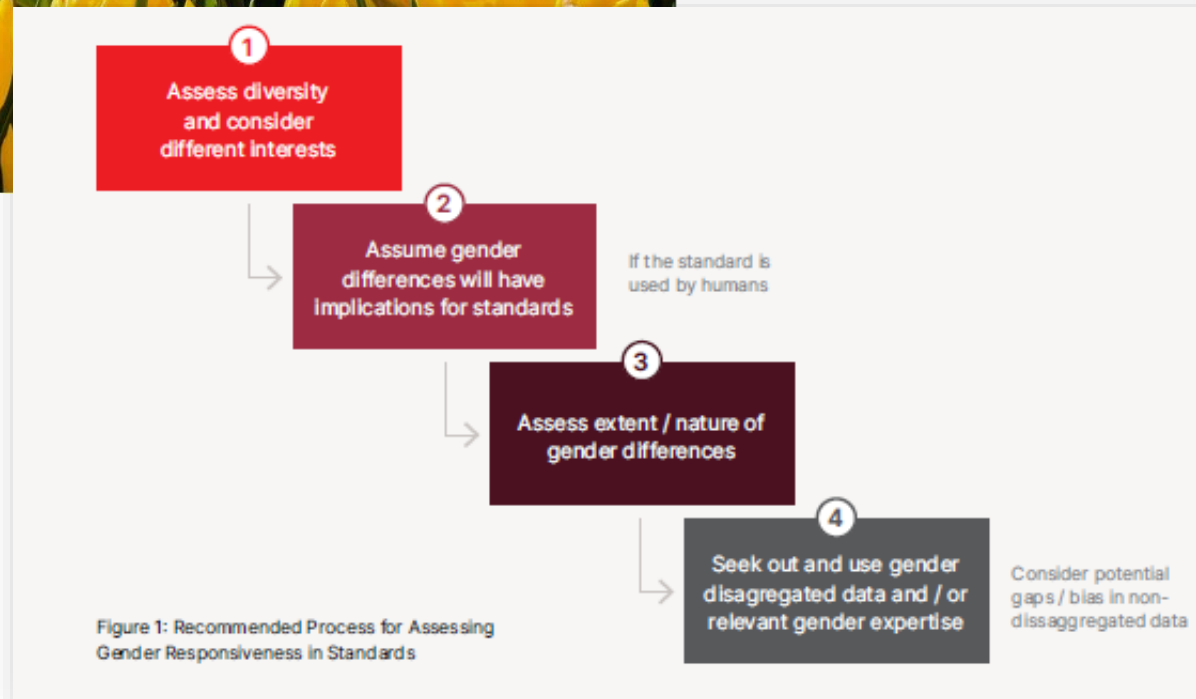
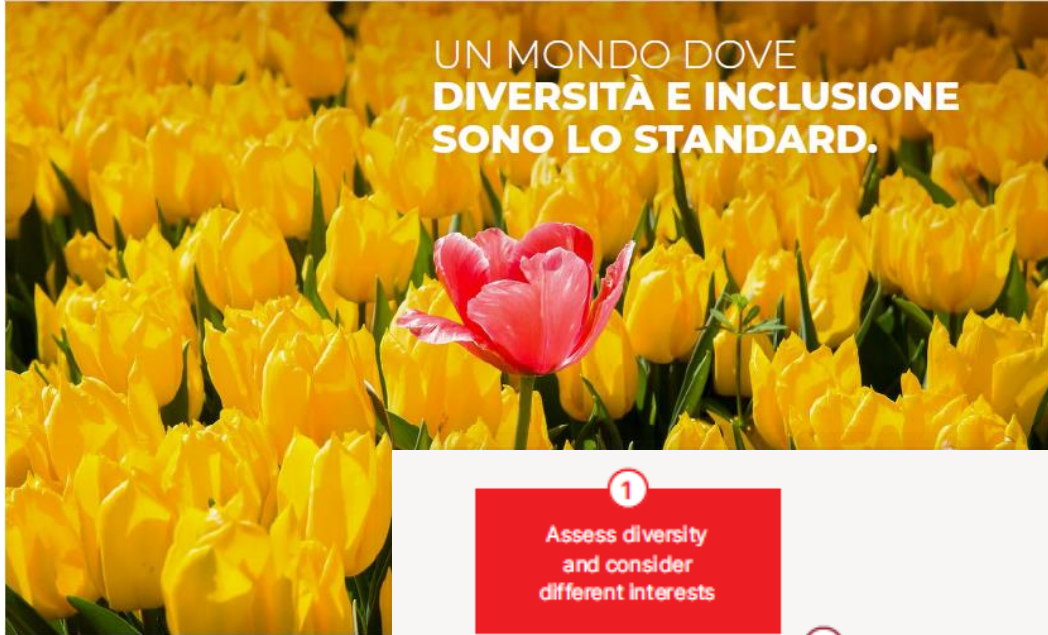


GL04  
Parità di  
..Genere..



UN MONDO **FATTO BENE**

# DIVERSITÀ E INCLUSIONE: **GENDER RESPONSIVE STANDARDS**





# Grazie!



Contatti: [elena.mocchio@uni.com](mailto:elena.mocchio@uni.com)