



*“Studi e Analisi” presenta
elaborazioni e indagini prodotte
dal Centro Studi nei suoi ambiti
d’interesse*

Indagine congiunturale Rapida sul settore manifatturiero milanese Maggio 2012¹

*a cura di Valeria Negri
con la collaborazione di Valeria Pizzati*

A maggio 2012 il clima di fiducia del manifatturiero milanese è in lieve aumento per il secondo mese consecutivo, ma resta al di sotto del valore di febbraio 2012.

L’indice del clima di fiducia passa da 87,3 in aprile a 88,1 in maggio. La crescita modesta dell’indicatore è data dal miglioramento della domanda interna e estera (entrambe comunque su un saldo negativo) e dalla riduzione del saldo delle scorte di prodotti finiti, il cui valore risulta nullo. Invece, le previsioni di produzione scendono sul valore minimo da giugno 2009.

In termini di giudizi, la produzione industriale e il fatturato, sia interno che estero, recuperano parzialmente la flessione del mese precedente, ma i relativi saldi rimangono negativi. L’occupazione resta stabile sui valori negativi di aprile 2012.

Con riferimento alle prospettive per i successivi 3-4 mesi, le aspettative sugli ordini interni cadono, toccando il valore minimo da marzo 2009, così come le attese sulla domanda estera che raggiungono il minimo da luglio 2009; entrambi i saldi si confermano negativi.

Infine, le opinioni sulle tendenze future dell’economia italiana sono sostanzialmente invariate sui valori fortemente negativi di aprile 2012.

¹ Da gennaio 2011 il campione dell’indagine è stato rivisto e ampliato: il numero delle imprese intervistate passa da 220 a 350, con una significatività statistica del 95% e un errore dello 0,05%. In ogni caso, i nuovi dati sono coerenti e confrontabili con la serie storica passata.

Centro Studi
Andrea Fioni Responsabile
Valeria Negri Macroeconomia e Congiuntura
Angela Signorelli Area sociale e mercato del lavoro
http://www.assolombarda.it/
mailto:stud@assolombarda.it
Tel. segreteria: 02.58370.409

1 Grafici²

Grafico 1 - Clima di fiducia¹

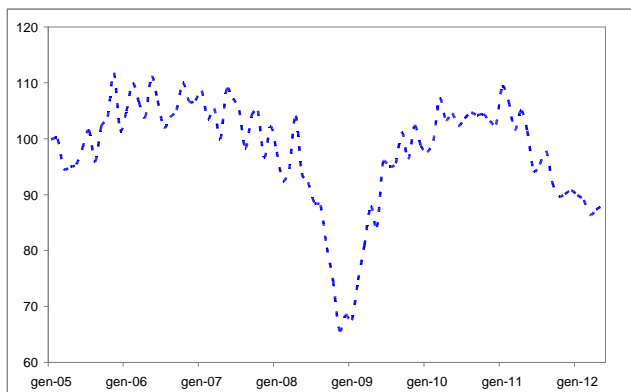


Grafico 2 - Produzione industriale

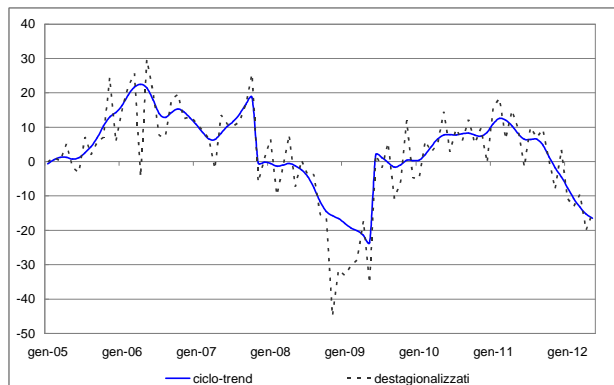


Grafico 3 - Ordini interni

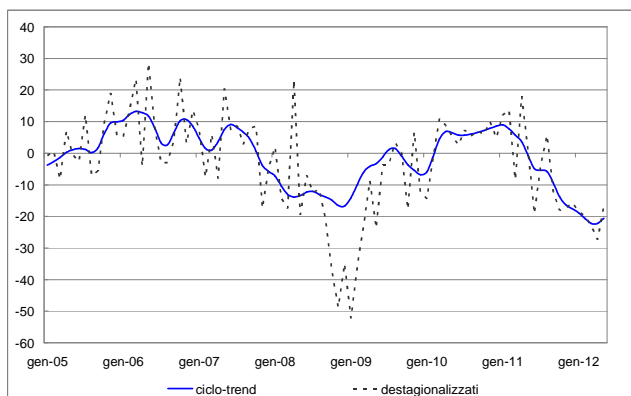


Grafico 4 - Ordini esteri

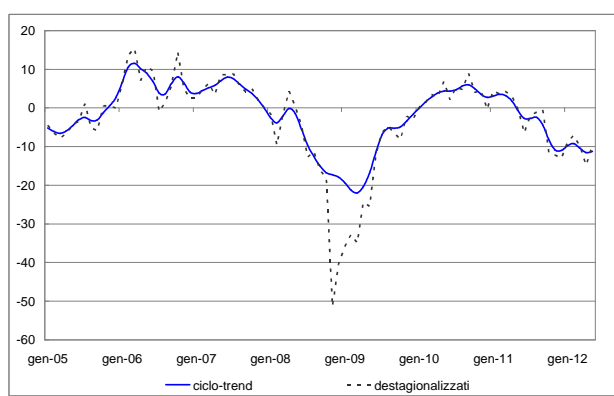


Grafico 5 - Scorte

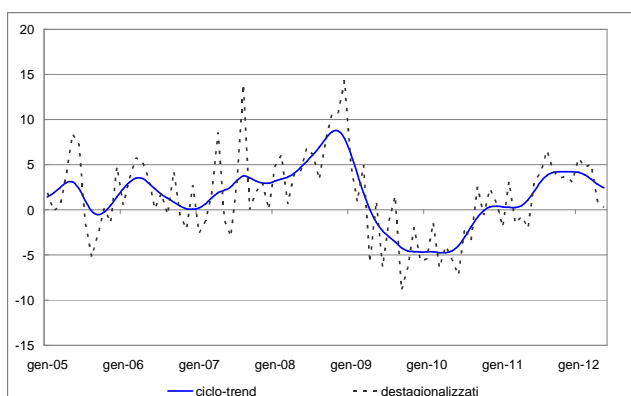
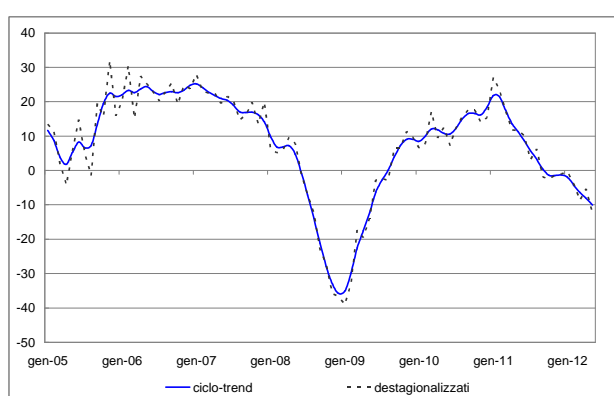


Grafico 6 - Previsioni produzione



² Nei grafici è inserita una linea verticale rossa in corrispondenza di gennaio 2011, mese in cui il campione dell'indagine è stato rivisto e ampliato.

2 Indicatori congiunturali

Tabella 1 - Clima di fiducia¹

Periodo di riferimento	Indice (base 2005=100)
febbraio-12	89,0
marzo-12	86,4
aprile-12	87,3
maggio-12	88,1

Tabella 2 - Produzione industriale

Periodo di riferimento	Saldo dati destagionalizzati	Saldo dati grezzi	Previsioni dati destagionalizzati	Previsioni dati grezzi
febbraio-12	-13	12	-4	4
marzo-12	-10	9	-9	0
aprile-12	-20	-33	-5	2
maggio-12	-15	10	-12	-9

Tabella 3 - Ordini interni

Periodo di riferimento	Saldo dati destagionalizzati	Saldo dati grezzi	Previsioni dati destagionalizzati	Previsioni dati grezzi
febbraio-12	-20	1	-9	-2
marzo-12	-23	-7	-13	-10
aprile-12	-27	-44	-13	-10
maggio-12	-17	-3	-19	-18

Tabella 4 - Ordini esteri

Periodo di riferimento	Saldo dati destagionalizzati	Saldo dati grezzi	Previsioni dati destagionalizzati	Previsioni dati grezzi
febbraio-12	-7	10	-1	8
marzo-12	-10	3	-2	5
aprile-12	-15	-34	-2	4
maggio-12	-10	6	-6	-3

Tabella 5 - Fatturato interno

Periodo di riferimento	Saldo dati destagionalizzati	Saldo dati grezzi
febbraio-12	-23	3
marzo-12	-12	7
aprile-12	-23	-42
maggio-12	-15	7

Tabella 6 - Fatturato estero

Periodo di riferimento	Saldo dati destagionalizzati	Saldo dati grezzi
febbraio-12	-4	18
marzo-12	-3	11
aprile-12	-17	-34
maggio-12	-12	4

Tabella 7 - Altre variabili (saldi)

Periodo di riferimento	Scorte dati destag.	Scorte dati grezzi	Occupazione dati destag.	Occupazione dati grezzi	Tendenze dell'economia dati destag.	Tendenze dell'economia dati grezzi
febbraio-12	5	7	0	2	-24	-24
marzo-12	5	7	-4	-3	-37	-37
aprile-12	1	4	-7	-6	-46	-46
maggio-12	0	3	-7	-4	-46	-45

Documento: Rapida_mag12

¹ Media aritmetica semplice dei saldi destagionalizzati delle aspettative a breve termine della produzione, degli ordini totali e delle scorte di prodotti finiti (con segno inverso). L'indice commentato presenta come base pari a 100 il dato medio registrato nell'anno 2005.