



## Cassa Integrazione, licenziamenti e disoccupazione

gennaio 2012

a cura di Angela Signorelli<sup>1</sup>

*“Studi e Analisi” presenta  
elaborazioni e indagini prodotte  
dal Centro Studi nei suoi ambiti  
d’interesse*

### Centro Studi

Andrea Fioni  
**Responsabile**

Valeria Negri  
**Macroeconomia e Congiuntura**

Angela Signorelli  
**Area sociale e mercato del lavoro**

[www.assolombarda.it](http://www.assolombarda.it)  
[stud@assolombarda.it](mailto:stud@assolombarda.it)  
Tel. segreteria: 02.58370.328

Dopo il rialzo registrato nel mese di dicembre 2011, le ore autorizzate di **Cassa Integrazione Guadagni** nel mese di gennaio 2012 si riducono: un calo che si conferma anche a livello tendenziale, per tutte le componenti. In particolare, scendono rapidamente quella Straordinaria, che raggiunge il picco più basso dall’agosto del 2010 e quella in Deroga, per la quale prosegue la riduzione già avviata da novembre.

Se si considerano i diversi rami di attività economica, il calo della CIG nell’area milanese coinvolge soprattutto l’industria.

Per quanto riguarda in particolare le **imprese Assolombarda**, le ore di CIGO autorizzate diminuiscono del 22% rispetto a dicembre 2011.

Tra le associate, scendono anche - per il secondo mese consecutivo - i **licenziamenti**.

Un segnale di attenzione giunge, invece, dal dato sulla **disoccupazione**.

Il tasso in Italia raggiunge a dicembre 2011 l’8,9%, il valore più alto da diversi anni, pur mantenendosi al di sotto della media europea (stabile al 10,4%). Nel confronto internazionale si delineano situazioni ben distinte: la progressiva contrazione del tasso di disoccupazione tedesco (5,5%), la riduzione della disoccupazione negli USA (8,5%), l’incremento del tasso francese (9,9%) e il livello estremamente alto della disoccupazione spagnola (22,9%).

<sup>1</sup> collabora per la parte tecnica Valeria Pizzati

## 1 Cassa Integrazione Guadagni nell'area milanese

I dati riportati in questo capitolo - di fonte Inps - si riferiscono ad un contesto territoriale, definito "area milanese", costituito dalle province di Milano, Lodi e Monza Brianza, territorio di competenza di Assolombarda.

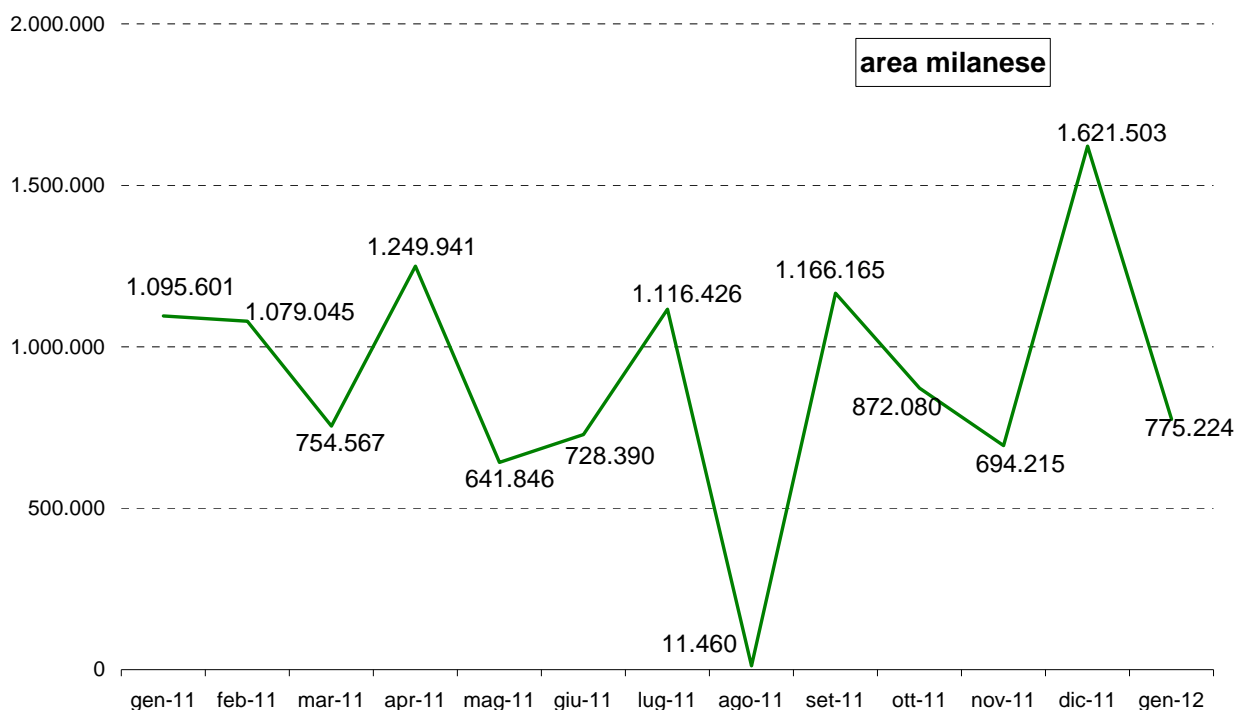
Il numero di ore autorizzate e le variazioni congiunturali e tendenziali sono poste a confronto con quelle registrate a livello nazionale.

### 1.1 CIG Ordinaria

Secondo quanto comunicato dall'Inps nel mese di gennaio le ore autorizzate di CIG Ordinaria, nell'area milanese, sono circa 775mila, in diminuzione sia rispetto al mese di dicembre 2011 (-52%%), sia rispetto a quelle di gennaio 2011 (-29%) (cfr. Grafico 5).

In Italia la CIG ordinaria diminuisce al mese precedente (-9%), pur rimanendo superiore ai livelli registrati a gennaio dello scorso anno (11%).

**Grafico 1 - Andamento mensile ore CIGO - gen11-gen12**

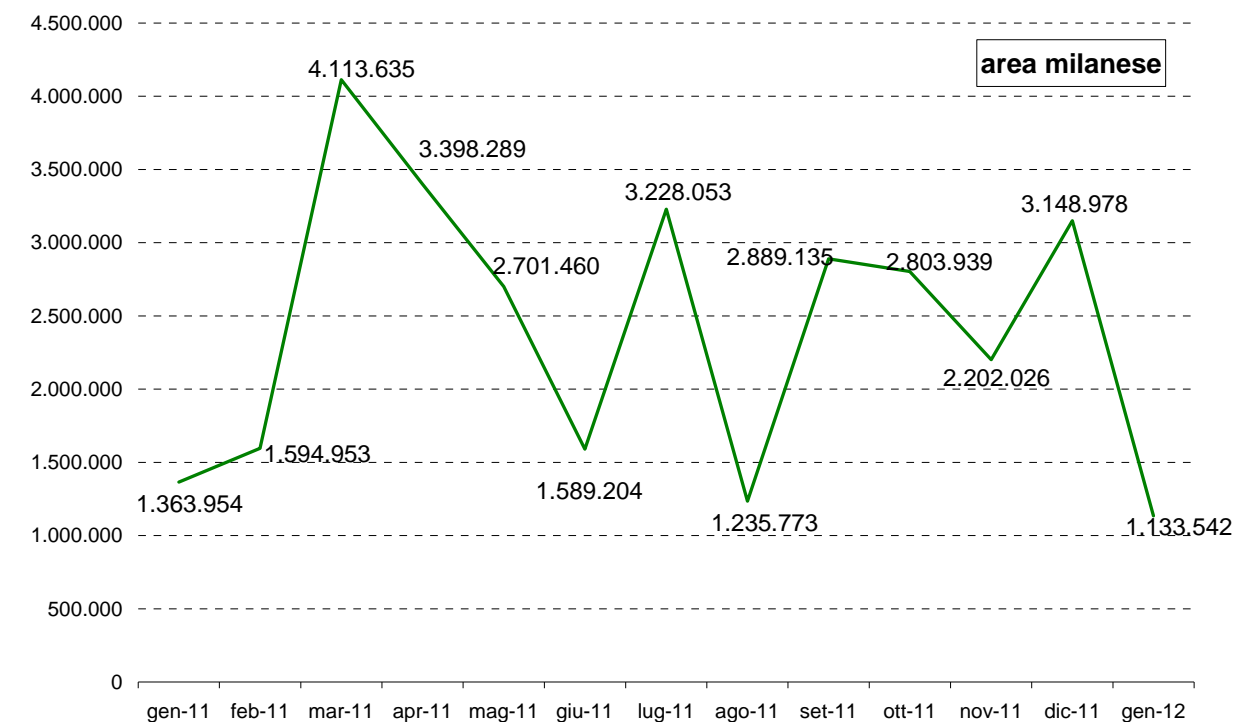


Fonte: Inps

### 1.2 CIG straordinaria

A dicembre la CIG straordinaria supera la quota di 1,1 milioni di ore autorizzate, in diminuzione rispetto al mese di dicembre (-64%) e rispetto a gennaio 2011 (-17%) (cfr. Grafico 5).

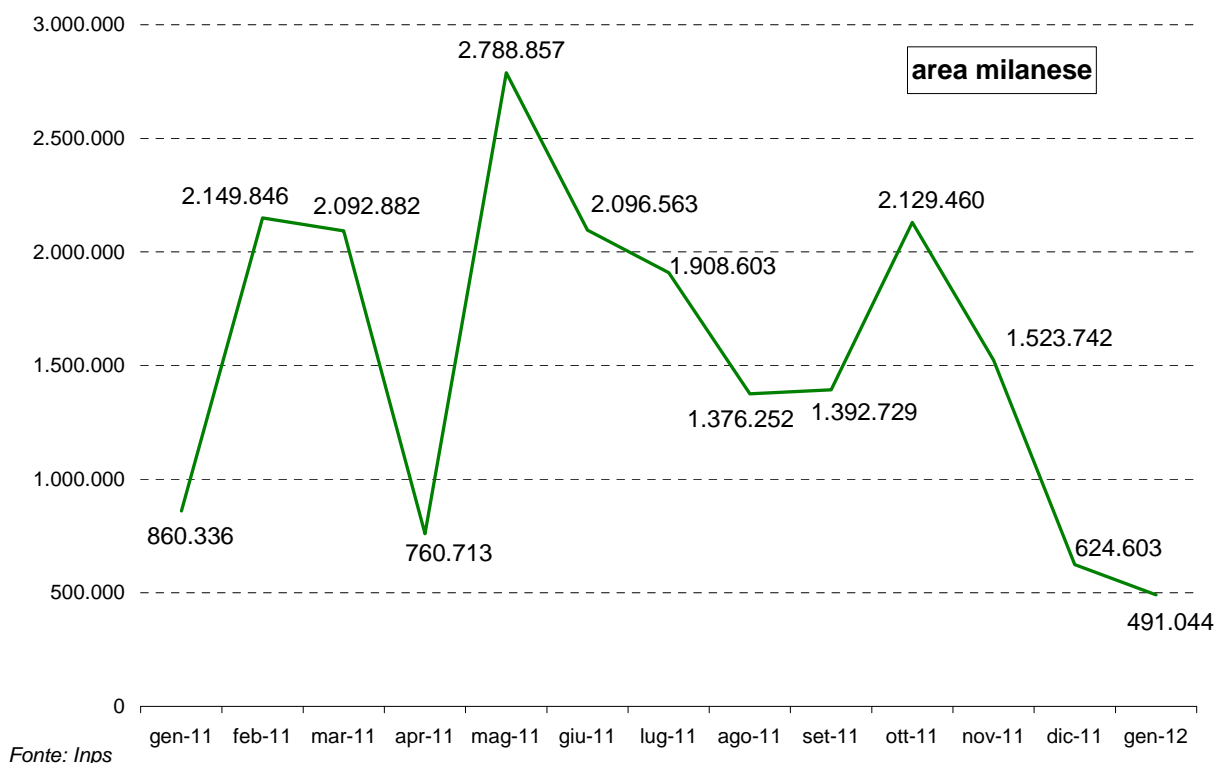
A livello nazionale le ore autorizzate a dicembre si riducono del 35% rispetto a dicembre 2011 e del 10% rispetto a gennaio 2011.

**Grafico 2 - Andamento mensile ore CIGS - gen11-gen12**


Fonte: Inps

### 1.3 CIG in deroga

Per quanto riguarda la CIG in deroga, le ore autorizzate nel mese di gennaio diminuiscono rispetto a quelle di dicembre (-21%) e sono pari a circa 491mila ore. Le ore di Cig in deroga sono in calo ancora di più rispetto quelle registrate di gennaio 2011 (-43%) (cfr. Grafico 5). A livello nazionale la Cig in deroga diminuisce del 33% rispetto a dicembre 2011 e del 26% rispetto a gennaio dello scorso anno.

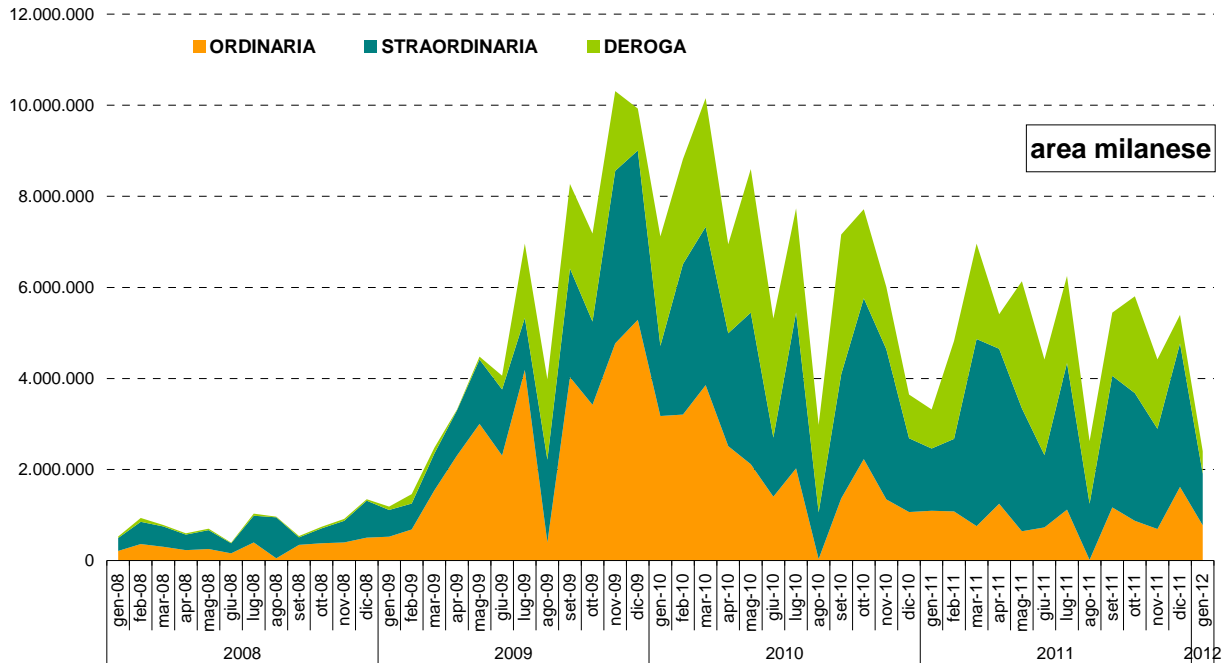
**Grafico 3 - Andamento mensile ore CIG in deroga - gen11-gen12**


Fonte: Inps

### 1.4 Il monteore complessivo di CIG

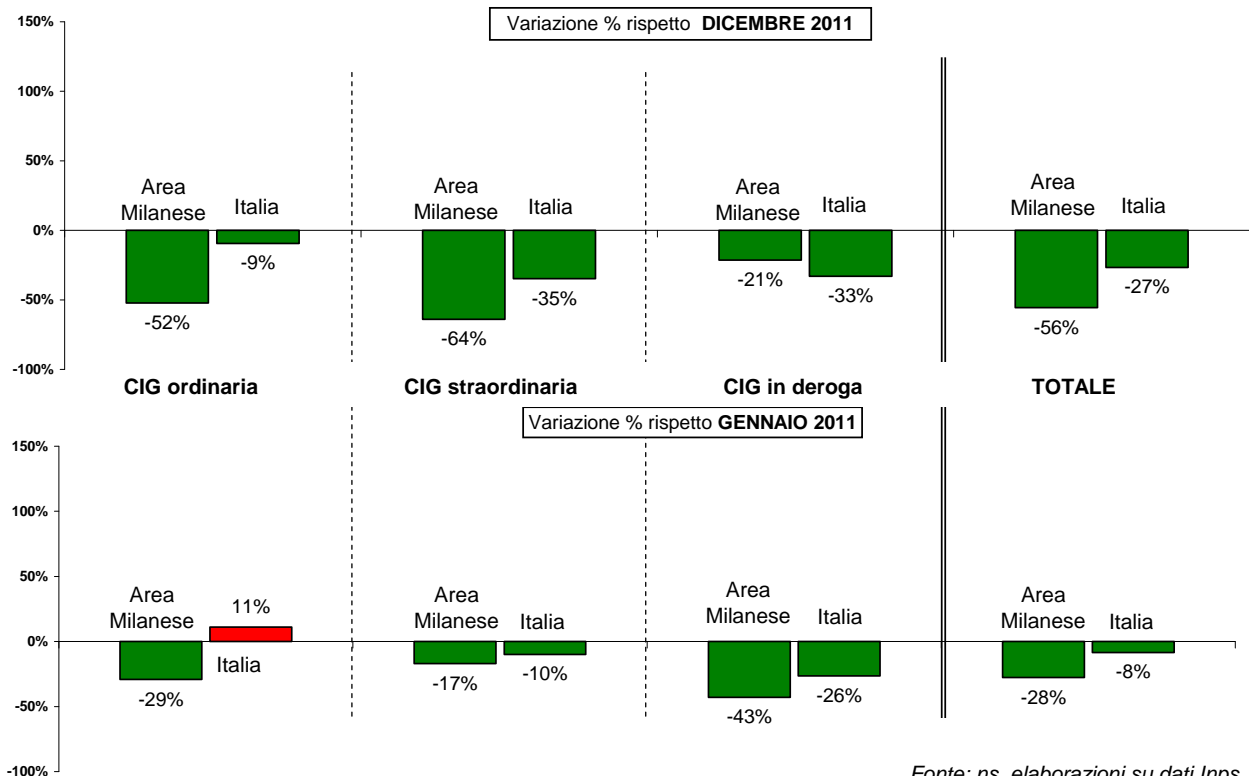
Complessivamente il ricorso alla Cassa Integrazione è in forte diminuzione rispetto a dicembre 2011 nell'area milanese (-56%) e in misura più contenuta anche in Italia (-27%). La variazione a livello tendenziale è più contenuta, seppur in diminuzione (-28% nell'area milanese, -8% in Italia).

**Grafico 4 - Contributo di CIGO, CIGS e CIG in deroga al monteore complessivo - gen08-gen12**



Fonte: Inps

**Grafico 5 - Variazioni percentuali, congiunturali e tendenziali, della CIG (area milanese e Italia)**



Fonte: ns. elaborazioni su dati Inps

**Tabella 1 - Ore di Cassa Integrazione Guadagni Ordinaria, Straordinaria, in Deroga e Totale autorizzate nel mese nell'area milanese (totale e per settore).**

		2010	2011	gennaio	
				2011	2012
<b>Ordinaria</b>	Industria	21.269.912	8.589.809	891.859	611.357
	Edilizia	3.073.579	2.441.430	203.742	163.867
	<b>Totale</b>	<b>24.343.491</b>	<b>11.031.239</b>	<b>1.095.601</b>	<b>775.224</b>
<b>Straordinaria</b>	Industria	27.172.778	27.087.182	1.313.348	922.406
	Edilizia	328.366	889.938	25.008	60.132
	Artigianato	2.376	0	.	.
	Commercio	3.534.193	2.292.279	25.598	151.004
	Settori vari	0	0	.	.
	<b>Totale</b>	<b>31.037.713</b>	<b>30.269.399</b>	<b>1.363.954</b>	<b>1.133.542</b>
<b>Deroga</b>	Industria	8.041.802	6.187.382	187.044	145.585
	Edilizia	158.226	332.529	25.136	22.372
	Artigianato	7.282.880	3.441.181	207.545	138.425
	Commercio	11.318.648	9.701.237	436.369	183.181
	Settori vari	11.650	42.257	4.242	1.481
	<b>Totale</b>	<b>26.813.206</b>	<b>19.704.586</b>	<b>860.336</b>	<b>491.044</b>
<b>Totale</b>	<b>82.194.410</b>	<b>61.005.224</b>	<b>3.319.891</b>	<b>2.399.810</b>	

Fonte: INPS

## 2 La Cig Ordinaria e i licenziamenti nelle imprese Assolombarda

### 2.1 Cassa Integrazione Guadagni Ordinaria

I dati riportati in questo paragrafo sono stati elaborati dal Centro Studi Assolombarda sulla base delle richieste di Cassa Integrazione Ordinaria presentate dalle sole aziende associate all'apposita Commissione Provinciale, e da questa autorizzate. Esse rappresentano quindi una parte di quelli riportati nel par. 1.1 - CIG Ordinaria a pag. 2, cui sono omogenei e confrontabili per riferimento temporale (la data di riunione della Commissione<sup>2</sup>) e territoriale (l'area milanese).

Nel mese di gennaio 2012 la richiesta di ore di Cig Ordinaria, rispetto a dicembre 2011, diminuiscono nel settore metalmeccanico e nel settore aggregato chimico e gomma-plastica (cfr. Grafico 7).

Le ore di Cig Ordinaria autorizzate a gennaio dalla Commissione Provinciale sfiorano le 209mila ore per le imprese associate ad Assolombarda, pari al 27% di quelle richieste nell'area milanese. Un anno fa (gennaio 2011) erano state circa 330mila, e rappresentavano il 30% del totale di 1 milione di tutta l'area milanese (cfr. Grafico 6).

Secondo i dati relativi al monte ore di Cig richiesto dalle imprese Assolombarda, nel gennaio 2012 cresce il peso delle imprese più grandi e di quelli più piccole rispetto a gennaio 2011. (cfr. Grafico 8).

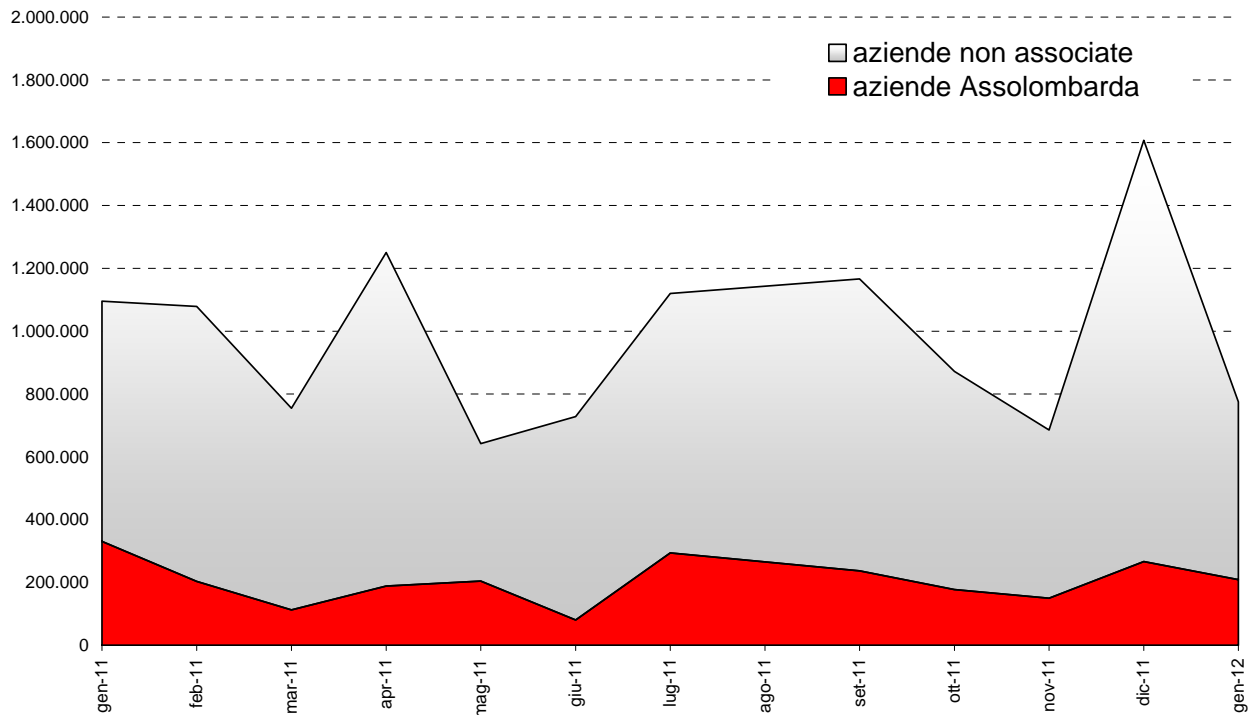
**Tabella 2 - Ore di Cassa Integrazione Guadagni Ordinaria autorizzate nel mese dall'apposita Commissione Provinciale - Aziende Assolombarda**

	2010	2011	Gennaio	
			2011	2012
fino a 15 dip.	674.965	322.319	34.491	29.726
16-49 dip.	2.112.928	818.492	168.287	108.012
50-249 dip.	2.946.707	842.145	120.197	55.166
250 dip. e oltre	985.046	261.933	7.718	16.052
<b>Totale</b>	<b>6.712.788</b>	<b>2.244.888</b>	<b>330.692</b>	<b>208.956</b>

Fonte: Assolombarda

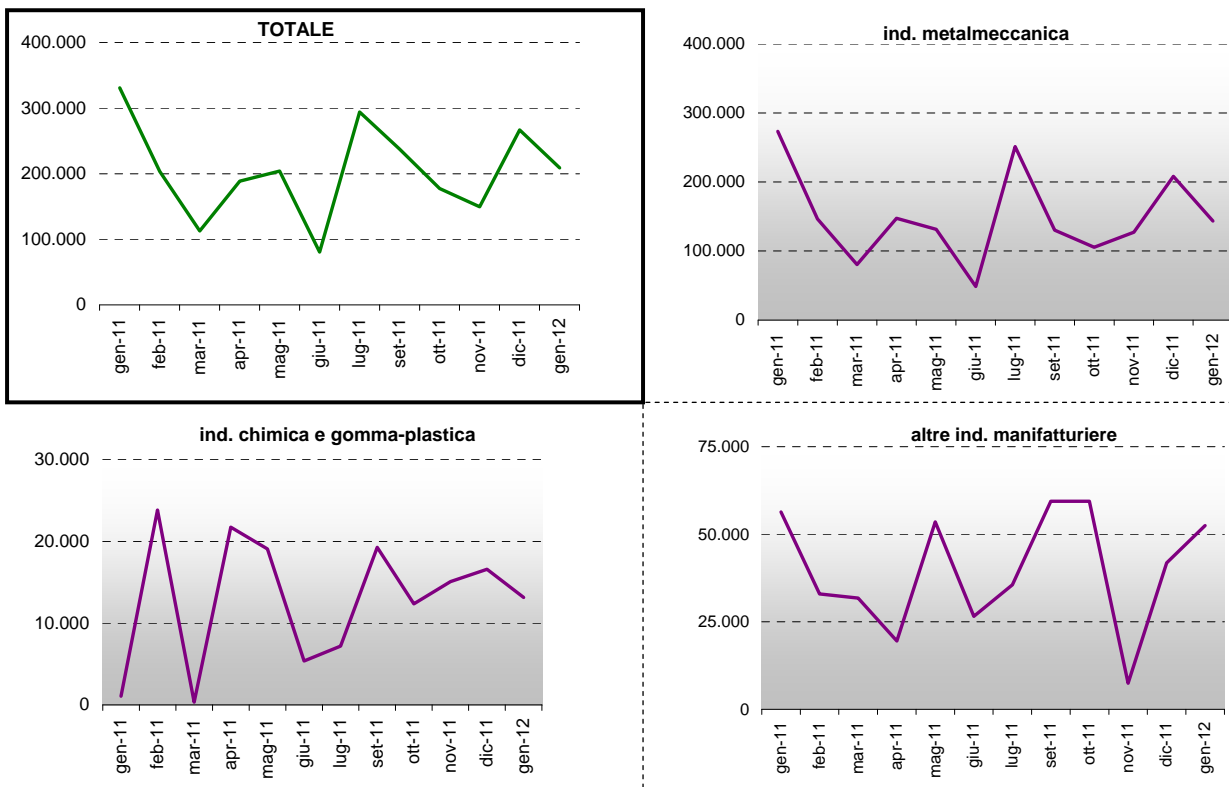
<sup>2</sup> Nel mese di agosto la Commissione Provinciale milanese non si riunisce

**Grafico 6 - Ripartizione ore di CIGO area milanese tra aziende associate e non associate, gen11-gen12**

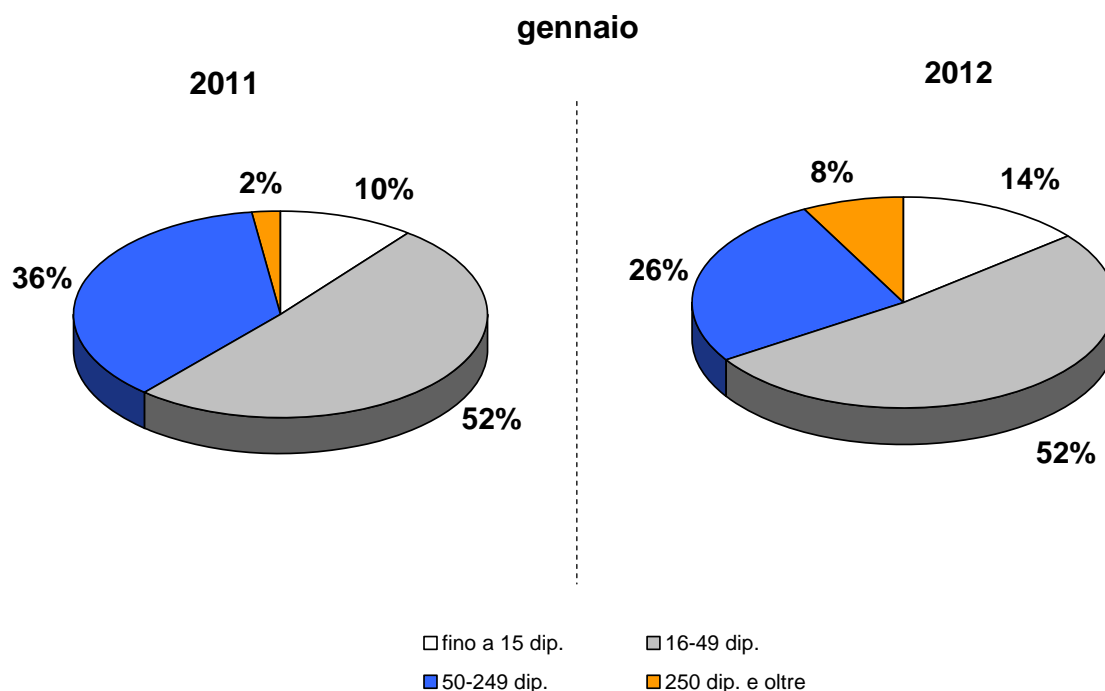


Fonte: Assolombarda

**Grafico 7 - Andamento mensile ore di CIGO, totale e per settore, gen11-gen12 - Aziende Assolombarda**



Fonte: Assolombarda

**Grafico 8 - Distribuzione percentuale delle ore di CIGO per classe dimensionale, gen 2011 e 2012 - Aziende Assolombarda**


Fonte: Assolombarda

## 2.2 Licenziamenti

Le informazioni riportate in questo paragrafo si basano sulle elaborazioni del Centro Studi Assolombarda sulla base dei dati (provvisori) forniti dai Gruppi Merceologici in merito al numero di vertenze per riduzione di personale (e di lavoratori coinvolti) condotte in Assolombarda e concluse nel periodo di riferimento.

I licenziamenti del mese di gennaio sono in diminuzione sia rispetto a quelli di dicembre 2011 che a quelli di gennaio 2012.

**Tabella 3 - Numero di licenziamenti concordati o attuati unilateralmente nelle aziende Assolombarda**

	2010	2011	Gennaio	
			2011	2012
Alimentari e affini	443	164	75	-
Chimiche e affini <sup>3</sup>	573	945	-	37
Meccaniche e metallurgiche <sup>4</sup>	1.772	910	48	9
Tessili e abbigliamento	23	-	-	-
Legno	21	-	-	-
Materiali da costruzione <sup>5</sup>	-	-	-	-
Cartarie, poligr., editoriali	-	-	-	-
Altre <sup>6</sup>	42	133	-	-
<i>Doppio inquadramento</i>	161	113	-	6
<b>Totale</b>	<b>3.035</b>	<b>2.265</b>	<b>123</b>	<b>52</b>
fino a 15 dip.	13	458	16	-
16-49 dip.	395	270	9	18
50-249 dip.	1.245	520	23	9
250 dip. e oltre	1.382	1.017	75	25

<sup>3</sup> Compresa gomma e materie plastiche

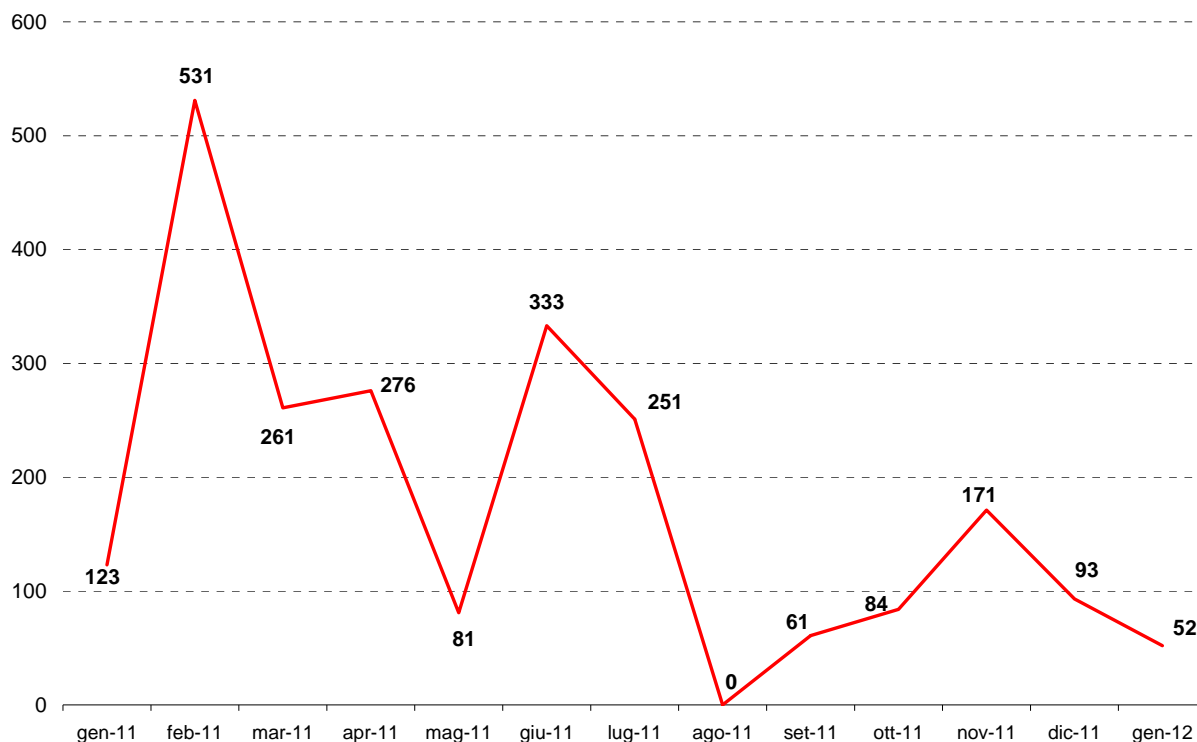
<sup>4</sup> Compresi gli installatori di impianti

<sup>5</sup> Cemento, vetro, ceramica e laterizi

<sup>6</sup> Trasporti, servizi collettivi, spettacolo, ospitalità, turismo e industrie varie

Fonte: Assolombarda

**Grafico 9 - Numero di licenziamenti per riduzione del personale - gen11-gen12 - Aziende Assolombarda**



Fonte: Assolombarda

### 3 Disoccupazione

Nel mese di dicembre 2011 il tasso di disoccupazione in Italia cresce fino all'8,9%, in aumento rispetto a novembre. Nell'area euro e in Spagna il tasso rimane stabile, rispettivamente al 10,4% e al 22,9%. La disoccupazione si riduce in Germania e negli USA. Al contrario, il tasso cresce in Francia, passando dal 9,8% al 9,9%.

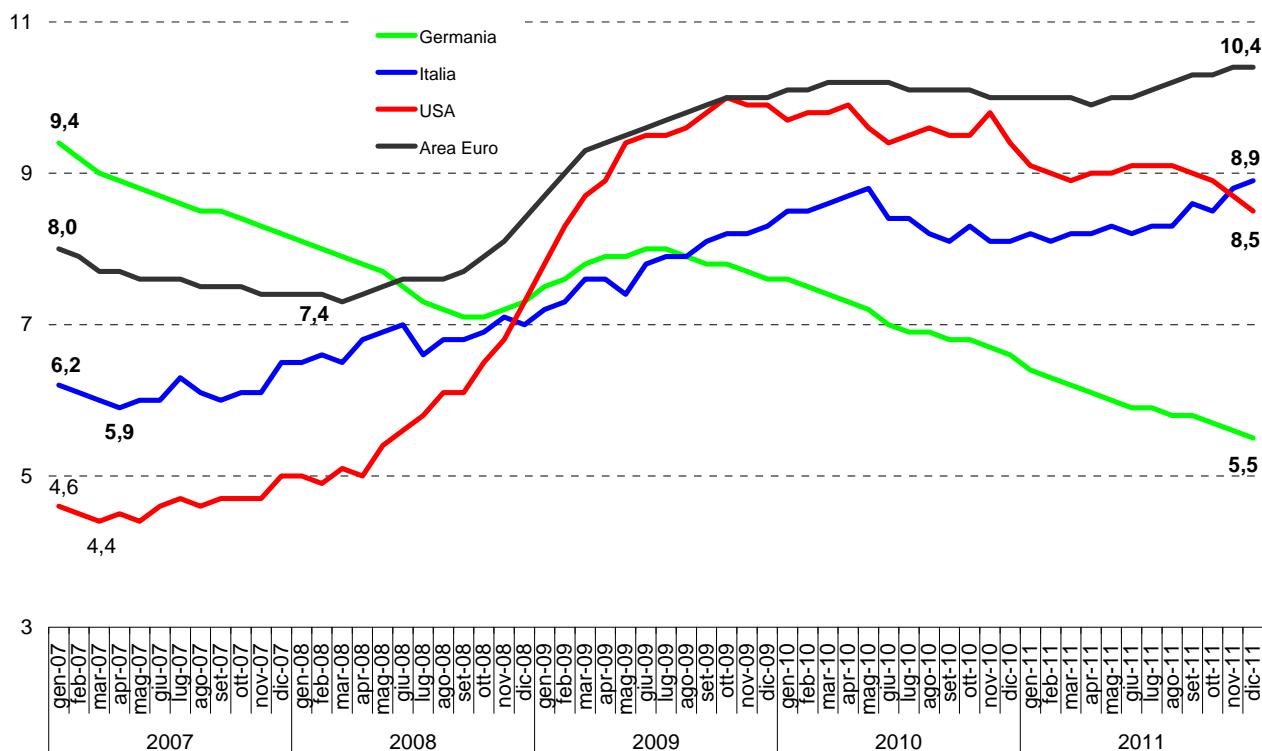
**Tabella 4 - Tassi di disoccupazione in alcuni Paesi e aree geografiche (serie destagionalizzata) dic10-dic11**

	2010		2011										
	dic	gen	feb	mar	apr	mag	giu	lug	ago	set	ott	nov	dic
<b>Francia</b>	9,7	9,6	9,6	9,6	9,6	9,6	9,6	9,7	9,6	9,7	9,7	9,8	9,9
<b>Germania</b>	6,6	6,4	6,3	6,2	6,1	6,0	5,9	5,9	5,8	5,8	5,7	5,6	5,5
<b>Italia</b>	8,1	8,2	8,1	8,2	8,2	8,3	8,2	8,3	8,3	8,6	8,5	8,8	8,9
<b>Regno Unito*</b>	7,8	7,8	7,7	7,7	7,8	7,9	8,0	8,1	8,3	8,3	8,4	:	:
<b>Spagna</b>	20,4	20,5	20,7	20,8	20,8	21,0	21,3	21,7	22,1	22,4	22,7	22,9	22,9
<b>USA</b>	9,4	9,1	9,0	8,9	9,0	9,0	9,1	9,1	9,1	9,0	8,9	8,7	8,5
<b>Area Euro</b>	10,0	10,0	10,0	10,0	9,9	10,0	10,0	10,1	10,2	10,3	10,3	10,4	10,4

Fonte: Eurostat

\*I dati del Regno Unito non sono disponibili per i mesi di novembre e dicembre 2011.



**Grafico 10 - Andamento dei tassi di disoccupazione nei principali paesi e aree geografiche (serie destagionalizzata) - gen07-dic11**


Fonte: Eurostat

## Glossario

**CIGO** (Cassa Integrazione Guadagni Ordinaria): è prevista in caso di sospensione o riduzione dell'attività produttiva dovuta ad eventi temporanei non imputabili all'imprenditore o ai lavoratori o determinati da situazioni temporanee di mercato.

**CIGS** (Cassa Integrazione Guadagni Straordinaria): è prevista quando l'azienda si trova in una delle seguenti condizioni: ristrutturazione, riorganizzazione, conversione, crisi aziendale, procedure concorsuali.

**CIG in deroga** (Cassa Integrazione Guadagni in deroga): è un intervento di integrazione salariale a sostegno di imprese o lavoratori non destinatari della normativa sulla Cassa Integrazione Guadagni.

**Tasso di disoccupazione:** il tasso di disoccupazione rappresenta la percentuale di persone disoccupate rispetto al totale della forza lavoro, basata sulla definizione dell'ILO (International Labour Office). Le forze lavoro corrispondono al numero totale di persone impiegate e disoccupate. Le persone disoccupate comprendono le persone tra i 15 e i 74 anni che:

- non sono occupate durante la settimana di riferimento;
- sono disponibili a lavorare entro le due settimane successive all'intervista;
- hanno effettuato un'azione attiva di ricerca del lavoro nelle quattro settimane che precedono l'intervista o inizieranno un lavoro entro tre mesi dalla data dell'intervista.

I dati presenti in questo rapporto sono destagionalizzati.