



*“Studi e Analisi” presenta
elaborazioni e indagini prodotte
dal Centro Studi nei suoi ambiti
d’interesse*

Cassa Integrazione, licenziamenti e disoccupazione

aprile 2012

a cura di Angela Signorelli¹

Centro Studi

Andrea Fioni
Responsabile

Valeria Negri
Macroeconomia e Congiuntura

Angela Signorelli
Area sociale e mercato del lavoro

www.assolombarda.it
stud@assolombarda.it
Tel. segreteria: 02.58370.328

Le ore di **Cassa Integrazione Guadagni** autorizzate nel mese di aprile 2012 diminuiscono, sia rispetto a marzo 2012 sia rispetto ad aprile 2011: l'unico dato in crescita è la CIG in Deroga, più che raddoppiata rispetto ad aprile dello scorso anno.

Le ore di CIG autorizzate nei primi quattro mesi del 2012 nell'area milanese rimangono sostanzialmente in linea con quelle del primo quadrimestre 2011.

Nel mese di aprile diminuiscono anche le ore di CIGO autorizzate per le **aziende Assolombarda**: la quota sul monte ore di tutta l'area milanese rimane stabile al 14%.

Il dato della **disoccupazione** continua a destare attenzione: a marzo 2012 il tasso di disoccupazione in Italia cresce fino al 9,8% (ad agosto 2011 era l'8,3%). L'aumento della disoccupazione riguarda anche la Spagna e, più in generale, l'Area Euro, ad eccezione di Francia e Germania, dove i tassi rimangono invariati. Al contrario, negli USA il tasso di disoccupazione diminuisce.

¹ collabora per la parte tecnica Valeria Pizzati

1 Cassa Integrazione Guadagni nell'area milanese

I dati riportati in questo capitolo - di fonte Inps - si riferiscono ad un contesto territoriale, definito "area milanese", costituito dalle province di Milano, Lodi e Monza Brianza, territorio di competenza di Assolombarda.

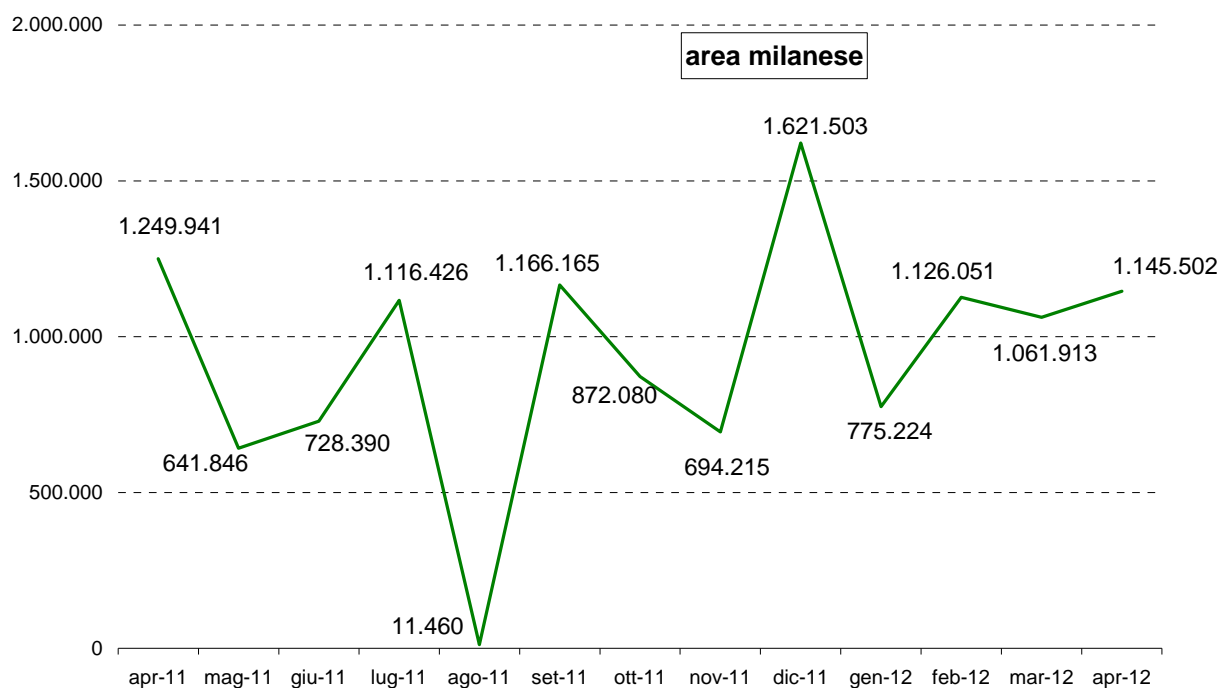
Il numero di ore autorizzate e le variazioni congiunturali e tendenziali sono poste a confronto con quelle registrate a livello nazionale.

1.1 CIG Ordinaria

Secondo quanto comunicato dall'Inps nel mese di aprile le ore autorizzate di CIG Ordinaria, nell'area milanese, superano di poco la quota di 1,1 milioni di ore, in aumento rispetto al mese di marzo 2012 (8%) ma in diminuzione se confrontate con quelle di aprile 2011 (-8%) (cfr. Grafico 5).

In Italia la CIG ordinaria diminuisce rispetto al mese precedente (-4%) ma si mantiene superiore al dato registrato nell'aprile dello scorso anno (41%).

Grafico 1 - Andamento mensile ore CIGO - apr11-apr12

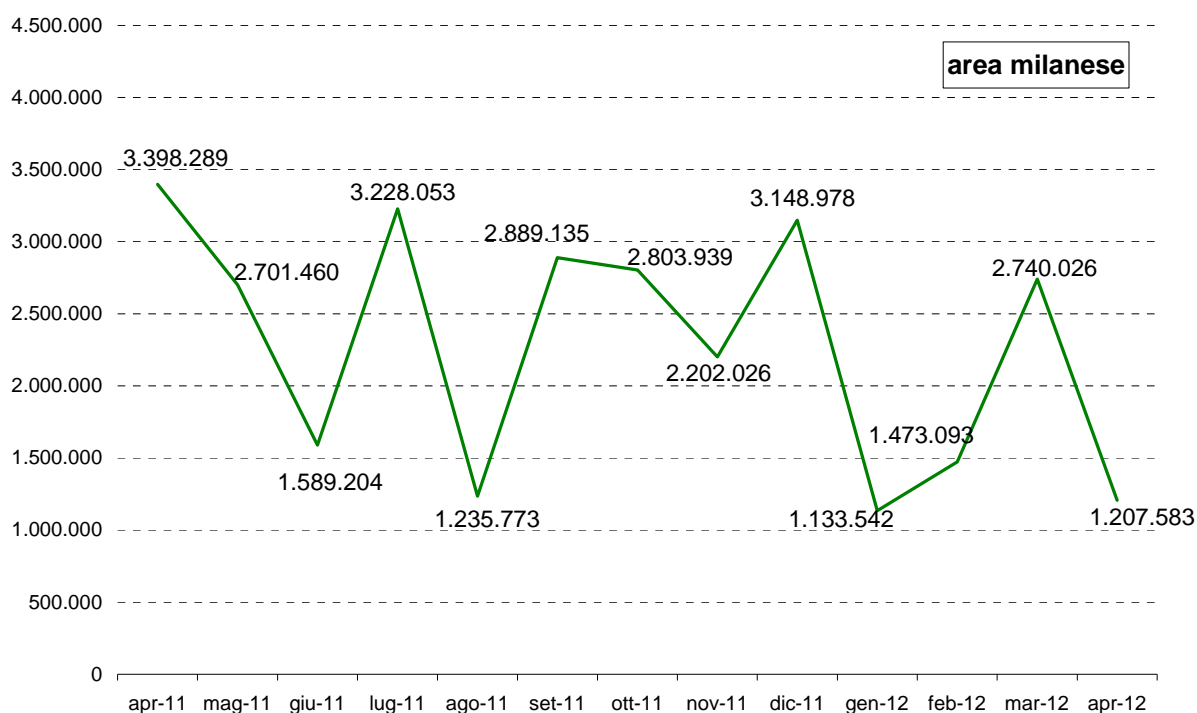


Fonte: Inps

1.2 CIG straordinaria

Ad aprile la CIG straordinaria gli 1,2 milioni di ore autorizzate: diminuisce ampiamente sia rispetto al mese di marzo 2012 (-56%) sia in confronto con aprile 2011 (-64%) (cfr. Grafico 5).

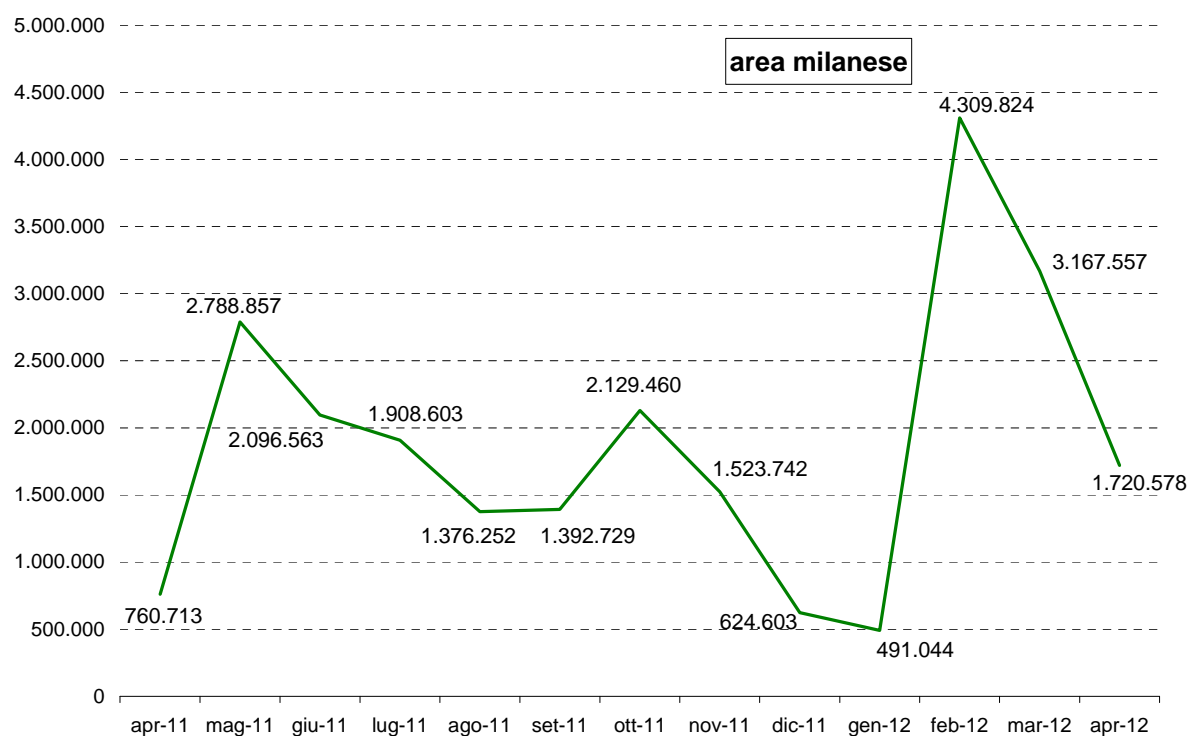
A livello nazionale le ore autorizzate ad aprile si riducono del 11% rispetto a marzo 2012 e del 28% rispetto ad aprile 2011.

Grafico 2 - Andamento mensile ore CIGS – apr11-apr12


Fonte: Inps

1.3 CIG in deroga

In aprile prosegue la diminuzione delle ore autorizzate di CIG in deroga che si riduce del 46% rispetto a marzo 2012. Tuttavia il dato continua a rimanere più alto quanto registrato nel mese di aprile 2011 (126%) (cfr. Grafico 5). A livello nazionale la CIG in deroga si riduce del 23% rispetto a marzo 2012 e solo del 5% se confrontata con aprile 2011.

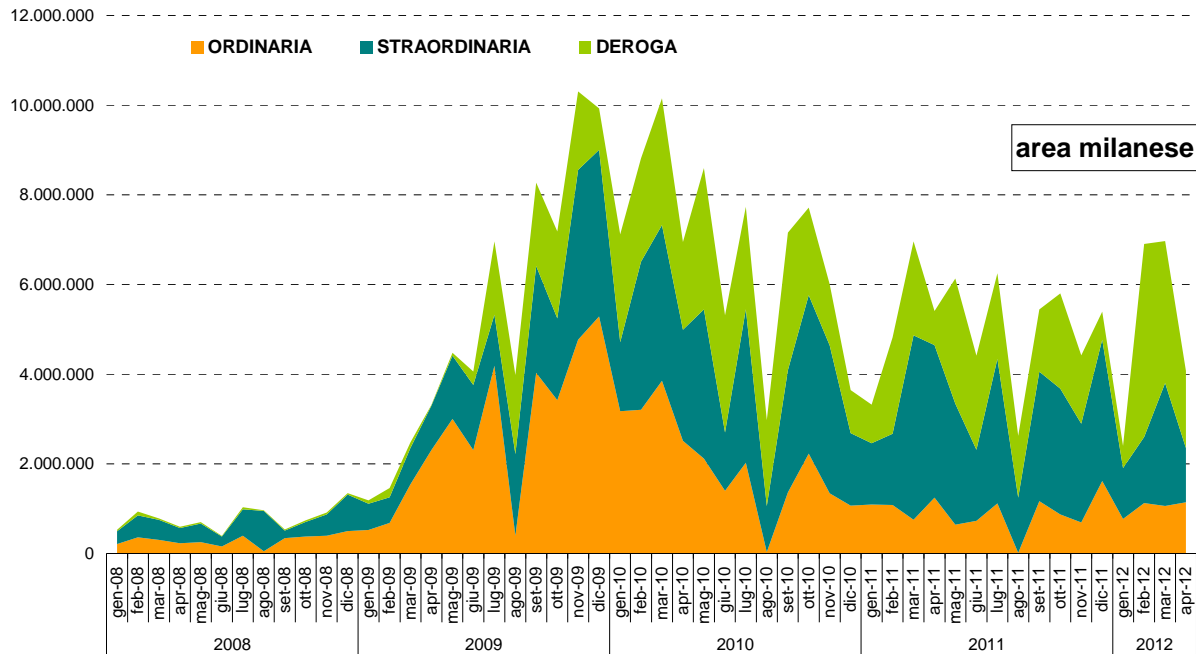
Grafico 3 - Andamento mensile ore CIG in deroga – apr11-apr12


Fonte: Inps

1.4 Il monteore complessivo di CIG

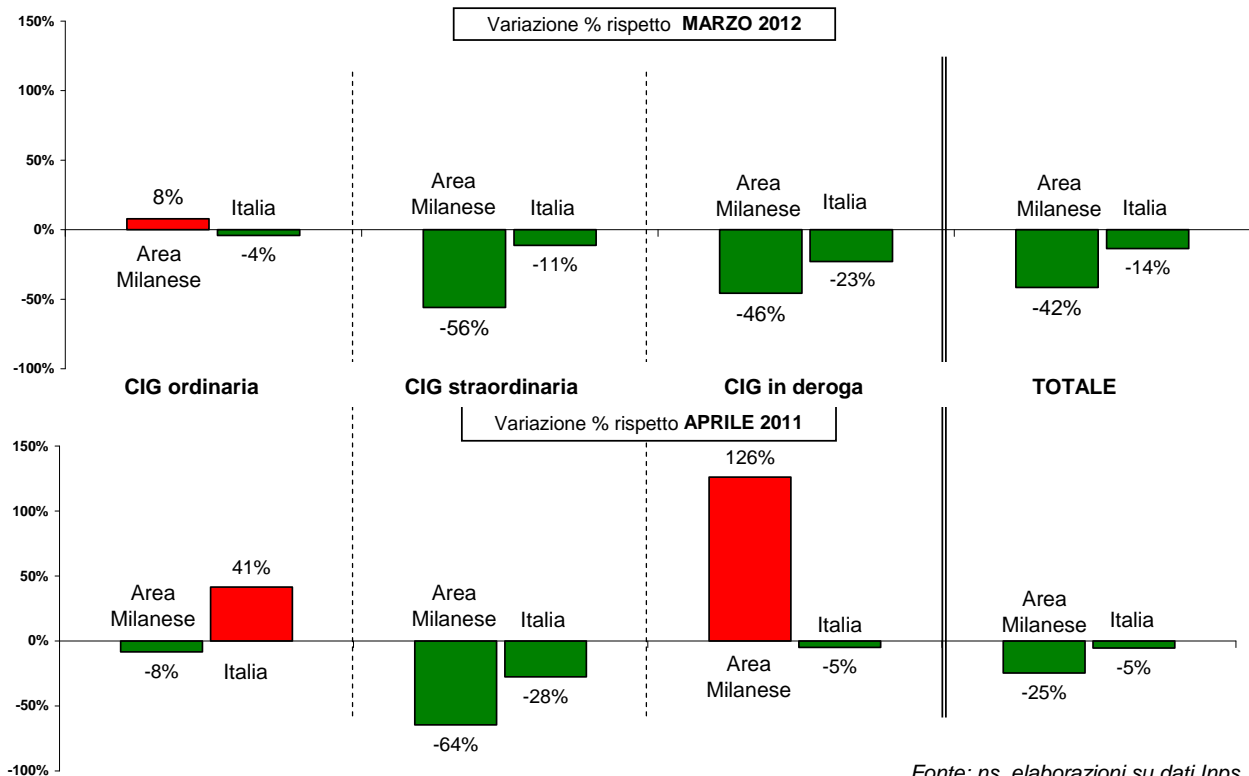
Complessivamente il ricorso alla Cassa Integrazione è diminuito nell'area milanese, sia a livello congiunturale (-41%) sia tendenziale (-25%). A livello nazionale, invece, la riduzione appare più contenuta: -14% rispetto a marzo2012 e -5% rispetto ad aprile 2011.

Grafico 4 - Contributo di CIGO, CIGS e CIG in deroga al monteore complessivo - gen08-apr12



Fonte: Inps

Grafico 5 - Variazioni percentuali, congiunturali e tendenziali, della CIG (area milanese e Italia)



Fonte: ns. elaborazioni su dati Inps

Tabella 1 - Ore di Cassa Integrazione Guadagni Ordinaria, Straordinaria, in Deroga e Totale autorizzate nel mese nell'area milanese (totale e per settore).

		2010	2011	aprile	
				2011	2012
Ordinaria	Industria	21.269.912	8.589.809	980.162	879.975
	Edilizia	3.073.579	2.441.430	269.779	265.527
	Totale	24.343.491	11.031.239	1.249.941	1.145.502
Straordinaria	Industria	27.172.778	27.087.182	3.063.107	1.145.222
	Edilizia	328.366	889.938	95.848	12.971
	Artigianato	2.376	0	.	.
	Commercio	3.534.193	2.292.279	239.334	49.390
	Settori vari	0	0	.	.
	Totale	31.037.713	30.269.399	3.398.289	1.207.583
Deroga	Industria	8.041.802	6.187.382	219.930	426.678
	Edilizia	158.226	332.529	5.623	14.562
	Artigianato	7.282.880	3.441.181	232.081	450.466
	Commercio	11.318.648	9.701.237	302.823	828.872
	Settori vari	11.650	42.257	256	.
Totale	26.813.206	19.704.586	760.713	1.720.578	
Totale	82.194.410	61.005.224	5.408.943	4.073.663	

Fonte: INPS

2 La Cig Ordinaria e i licenziamenti nelle imprese Assolombarda

Cassa Integrazione Guadagni Ordinaria

I dati riportati in questo paragrafo sono stati elaborati dal Centro Studi Assolombarda sulla base delle richieste di Cassa Integrazione Ordinaria presentate dalle sole aziende associate all'apposita Commissione Provinciale, e da questa autorizzate. Esse rappresentano quindi una parte di quelli riportati nel par. 1.1 - CIG Ordinaria a pag. 2, cui sono omogenei e confrontabili per riferimento temporale (la data di riunione della Commissione²) e territoriale (l'area milanese).

Nel mese di aprile 2012 le ore di Cig Ordinaria autorizzate per le imprese Assolombarda si riducono ampiamente rispetto a quelle di marzo 2012 (-40%): il dato del mese di aprile è inferiore anche al livello raggiunto nello stesso mese dello scorso anno (-15%). La diminuzione delle ore di CIG ordinaria coinvolge il settore metalmeccanico e quello aggregato chimico e gomma-plastica (cfr. Grafico 7).

Le ore di CIGO autorizzate in aprile dalla Commissione Provinciale scendono a 161mila ore per le imprese associate ad Assolombarda, rappresentando il 14% di quelle richieste nell'area milanese: un anno fa (aprile 2011) rappresentavano il 15% del totale di tutta l'area milanese (cfr. Grafico 6).

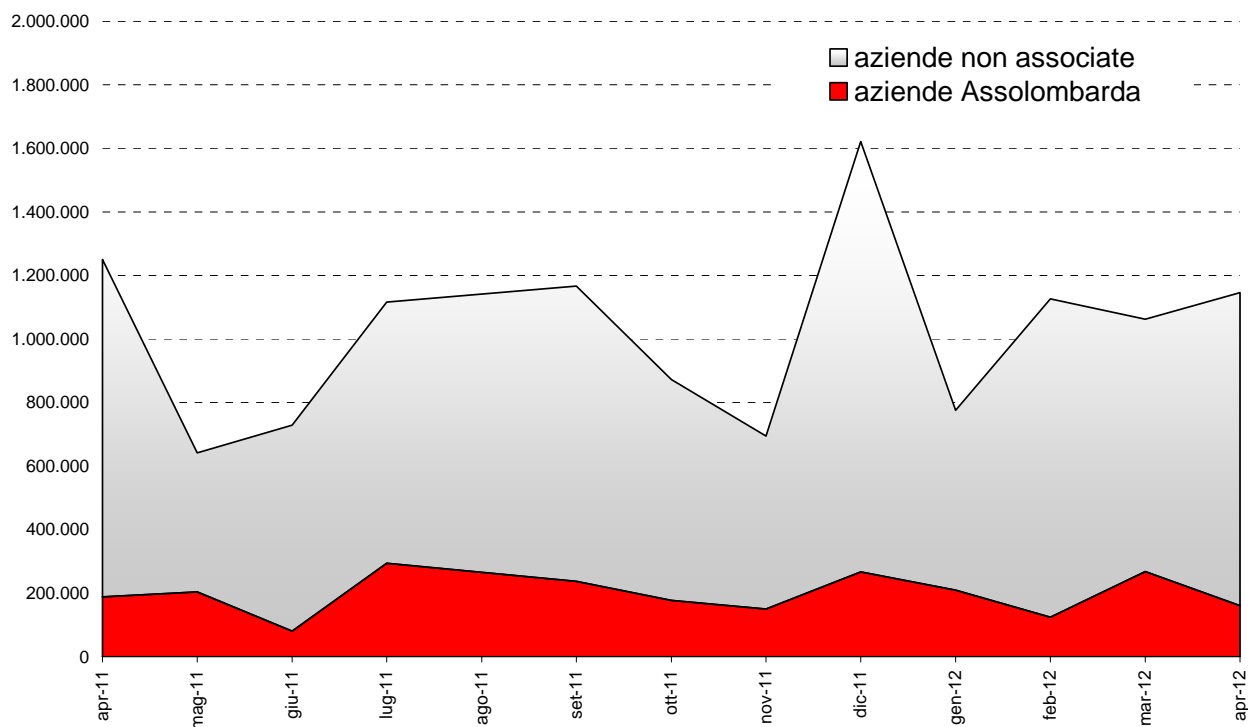
Secondo i dati del monteore di Cig richiesto dalle aziende Assolombarda, la distribuzione delle ore di CIGO per classi dimensionali nel primo quadrimestre 2012 rispetto al primo quadrimestre 2011 presenta un maggior peso delle imprese medio-grandi. (cfr. Grafico 8).

Tabella 2 - Ore di Cassa Integrazione Guadagni Ordinaria autorizzate nel mese dall'apposita Commissione Provinciale - Aziende Assolombarda

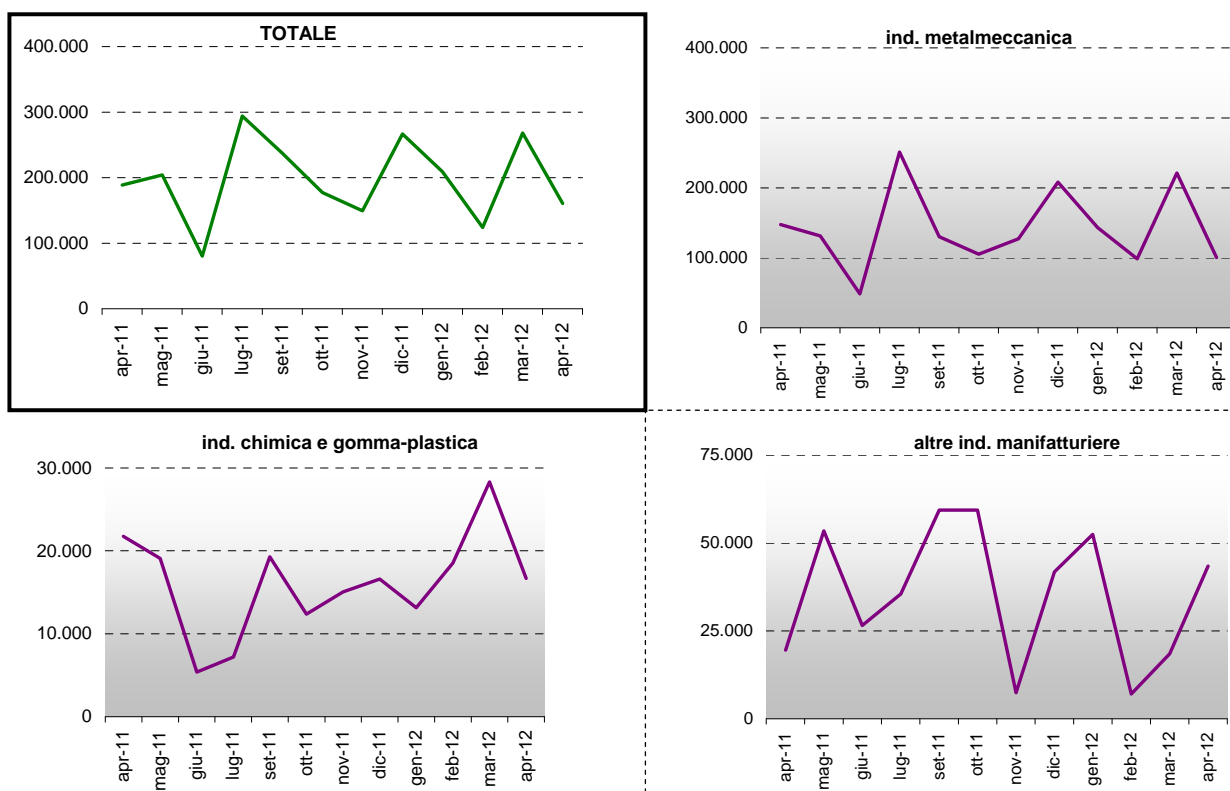
	2010	2011	Gennaio - Aprile		Aprile	
			2011	2012	2011	2012
fino a 15 dip.	674.965	322.319	105.617	104.247	25.752	30.859
16-49 dip.	2.112.928	818.492	366.840	281.404	61.810	56.629
50-249 dip.	2.946.707	842.145	294.001	250.675	83.188	24.723
250 dip. e oltre	985.046	261.933	68.824	125.728	17.897	48.479
Totale	6.712.788	2.244.888	835.281	762.053	188.646	160.690

Fonte: Assolombarda

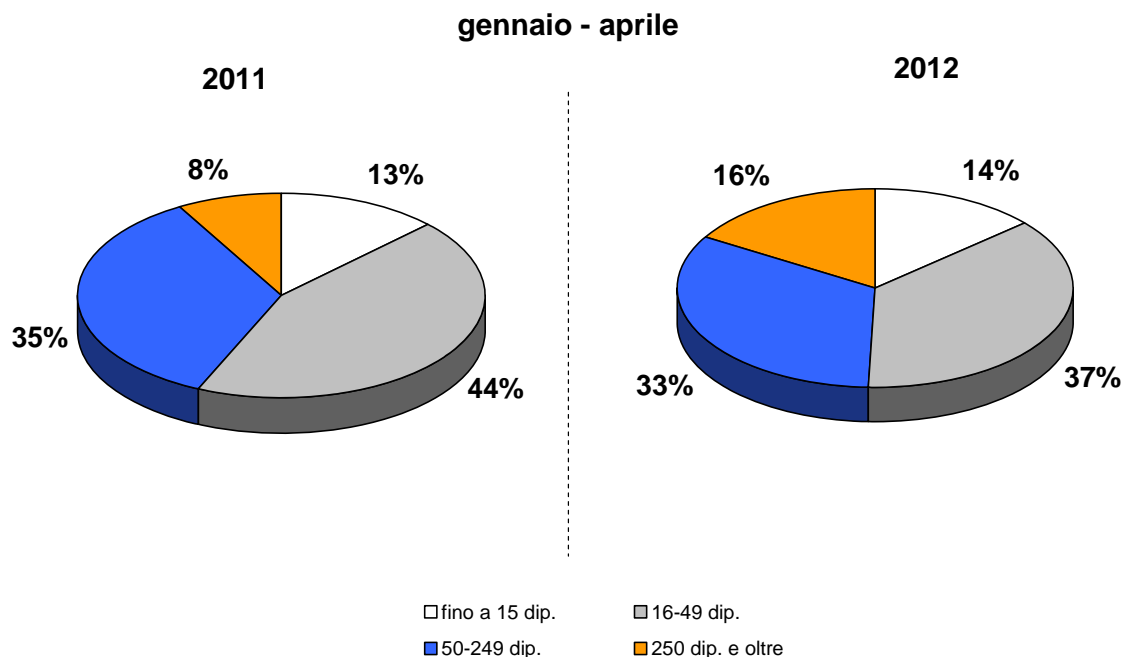
² Nel mese di agosto la Commissione Provinciale milanese non si riunisce.

Grafico 6 - Ripartizione ore di CIGO area milanese tra aziende associate e non associate, apr11-apr12


Fonte: Assolombarda

Grafico 7 - Andamento mensile ore di CIGO, totale e per settore, apr11-apr12- Aziende Assolombarda


Fonte: Assolombarda

Grafico 8 - Distribuzione percentuale delle ore di CIGO per classe dimensionale, gen-apr 2011 e 2012 - Aziende Assolombarda


Fonte: Assolombarda

2.2 Licenziamenti

Le informazioni riportate in questo paragrafo si basano sulle elaborazioni del Centro Studi Assolombarda sulla base dei dati (provvisori) forniti dai Gruppi Merceologici in merito al numero di vertenze per riduzione di personale (e di lavoratori coinvolti) condotte in Assolombarda e concluse nel periodo di riferimento.

La serie storica sui licenziamenti è oggetto di una revisione che ha lo scopo di migliorare il valore conoscitivo dell'analisi.

3 Disoccupazione

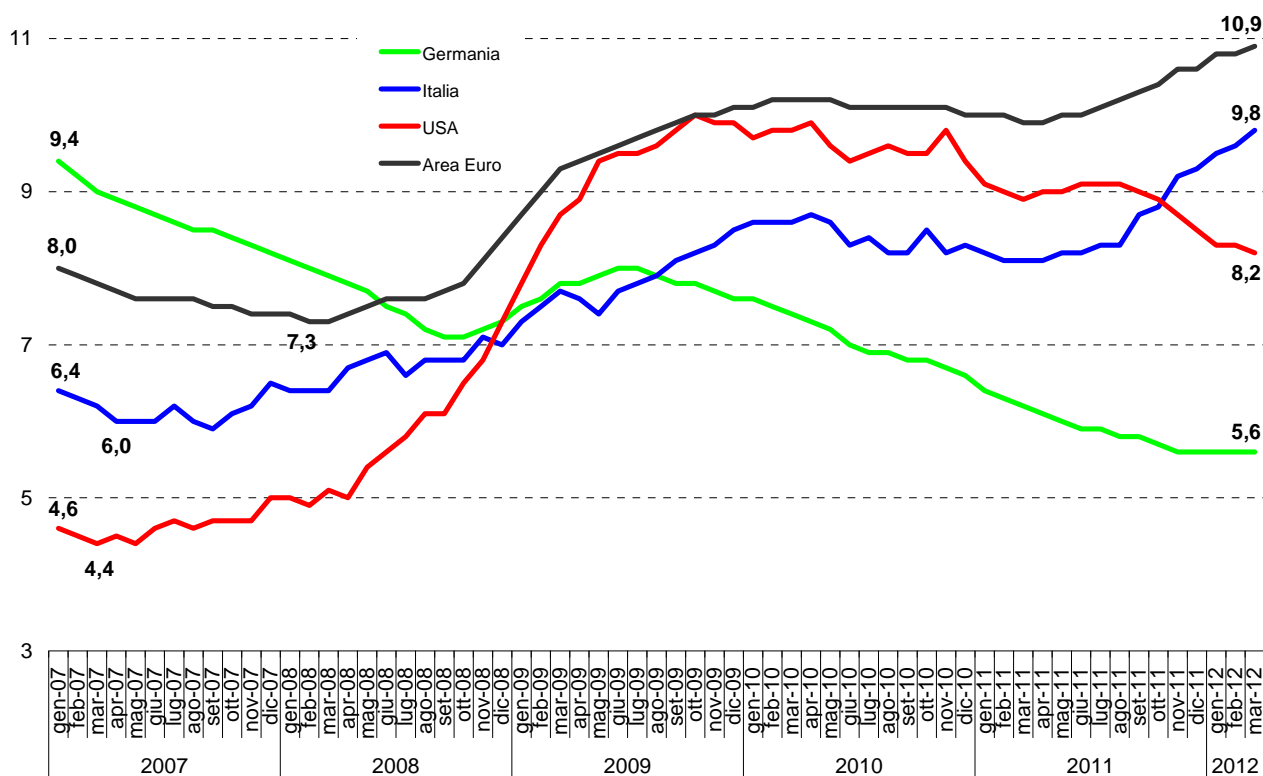
Nel mese di marzo 2012 il tasso di disoccupazione in Italia cresce nuovamente, raggiungendo il 9,8%. I tassi crescono nell'Area Euro e in Spagna, restano stabili in Francia e in Germania, mentre diminuisce il tasso di disoccupazione negli USA.

Tabella 4 - Tassi di disoccupazione in alcuni Paesi e aree geografiche (serie destagionalizzata) mar11-mar12

	2011										2012		
	mar	apr	mag	giu	lug	ago	set	ott	nov	dic	gen	feb	mar
Francia	9,6	9,6	9,6	9,6	9,7	9,7	9,7	9,8	9,8	9,9	10,0	10,0	10,0
Germania	6,2	6,1	6,0	5,9	5,9	5,8	5,8	5,7	5,6	5,6	5,6	5,6	5,6
Italia	8,1	8,1	8,2	8,2	8,3	8,3	8,7	8,8	9,2	9,3	9,5	9,6	9,8
Regno Unito*	7,7	7,8	7,9	8,0	8,1	8,3	8,3	8,3	8,3	8,3	8,2	:	:
Spagna	20,8	20,7	20,9	21,2	21,7	22,0	22,4	22,7	23,0	23,2	23,5	23,8	24,1
USA	8,9	9,0	9,0	9,1	9,1	9,1	9,0	8,9	8,7	8,5	8,3	8,3	8,2
Area Euro	9,9	9,9	10,0	10,0	10,1	10,2	10,3	10,4	10,6	10,6	10,8	10,8	10,9

Fonte: Eurostat

*I dati del Regno Unito non sono disponibili per i mesi di febbraio e marzo 2012.

Grafico 9 - Andamento dei tassi di disoccupazione nei principali paesi e aree geografiche (serie destagionalizzata) - gen07-mar12


Fonte: Eurostat

Glossario

CIGO (Cassa Integrazione Guadagni Ordinaria): è prevista in caso di sospensione o riduzione dell'attività produttiva dovuta ad eventi temporanei non imputabili all'imprenditore o ai lavoratori o determinati da situazioni temporanee di mercato.

CIGS (Cassa Integrazione Guadagni Straordinaria): è prevista quando l'azienda si trova in una delle seguenti condizioni: ristrutturazione, riorganizzazione, conversione, crisi aziendale, procedure concorsuali.

CIG in deroga (Cassa Integrazione Guadagni in deroga): è un intervento di integrazione salariale a sostegno di imprese o lavoratori non destinatari della normativa sulla Cassa Integrazione Guadagni.

Tasso di disoccupazione: il tasso di disoccupazione rappresenta la percentuale di persone disoccupate rispetto al totale della forza lavoro, basata sulla definizione dell'ILO (International Labour Office). Le forze lavoro corrispondono al numero totale di persone impiegate e disoccupate. Le persone disoccupate comprendono le persone tra i 15 e i 74 anni che:

- non sono occupate durante la settimana di riferimento;
- sono disponibili a lavorare entro le due settimane successive all'intervista;
- hanno effettuato un'azione attiva di ricerca del lavoro nelle quattro settimane che precedono l'intervista o inizieranno un lavoro entro tre mesi dalla data dell'intervista.

I dati presenti in questo rapporto sono destagionalizzati.