



Nota sul mercato del lavoro

Ore autorizzate di CIG (Milano, Monza Brianza, Lodi), Cigo (aziende associate), disoccupazione (Italia, altri paesi).

In sintesi

*Nel mese di giugno 2014, al calo delle ore di **Cassa Integrazione Guadagni Ordinaria e Straordinaria** nell'area milanese, si è contrapposta la crescita della CIG in deroga che ha raggiunto il valore più alto dall'inizio dell'anno.*

La CIG complessivamente autorizzata a giugno ha registrato un incremento del 33% rispetto a un anno fa (quando la componente di CIG in deroga era stata pressoché nulla).

Il dato cumulato del primo semestre 2014 segnala un aumento di oltre il 20% rispetto al periodo gennaio-giugno 2013.

*Decisamente migliore è la situazione delle **imprese Assolombarda**, le cui ore di CIG Ordinaria autorizzate a giugno 2014 si sono ridotte del 60% rispetto al corrispondente mese del 2013. Questa caduta produce effetti anche sul peso rispetto al monte ore complessivo, sceso dal 20% al 14%.*

*Sempre a giugno, dopo mesi di crescita il tasso di **disoccupazione** in Italia è sceso al 12,3% dal 12,6% di maggio, registrando il valore più basso da agosto 2013. Anche il tasso di disoccupazione medio dell'Area Euro è risultato in calo, attestandosi sull'11,5%.*

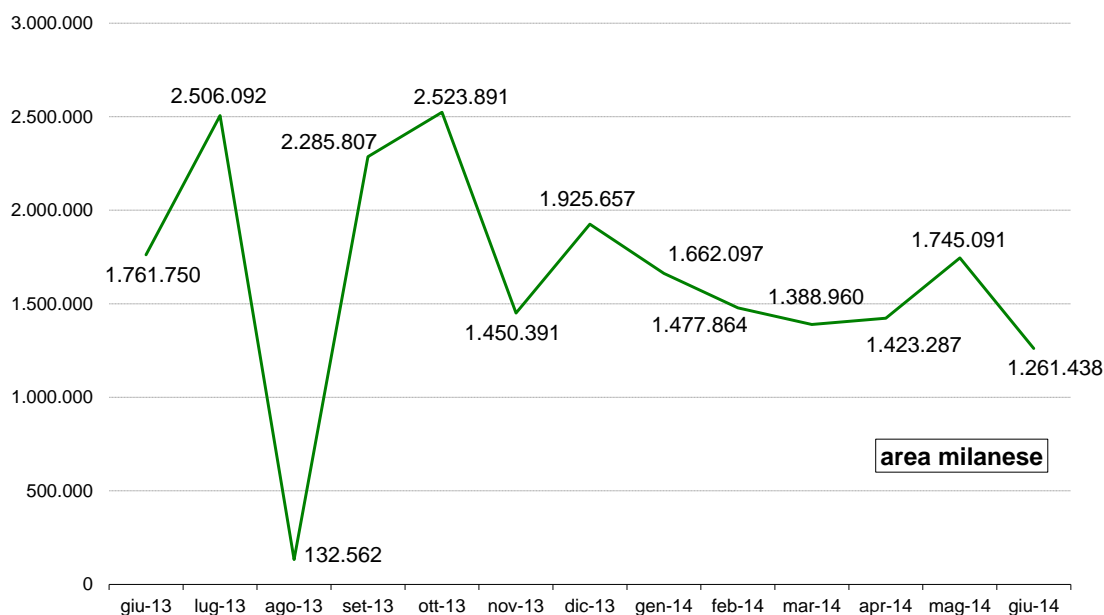
Nessun segnale di miglioramento, purtroppo, per il trend della disoccupazione giovanile italiana, ormai pericolosamente vicino al 44%.

1 Cassa Integrazione Guadagni nell'area milanese

In questo capitolo, i dati - di fonte Inps - si riferiscono ad un contesto territoriale, definito "area milanese", costituito dalle province di Milano, Lodi e Monza Brianza, territorio di competenza di Assolombarda. Il numero di ore autorizzate e le variazioni congiunturali e tendenziali sono poste a confronto con quelle registrate a livello nazionale.

1.1 CIG Ordinaria

Nel mese di giugno 2014 sono state autorizzate circa 1,2 milioni di ore di CIG Ordinaria, in calo del 28% sia rispetto al mese precedente, sia rispetto a giugno 2013. In Italia, invece, le ore di CIGO autorizzate a giugno 2014 risultano di poco superiori a quelle del mese precedente (+1%), mentre sono diminuite rispetto a giugno dello scorso anno (-20%).

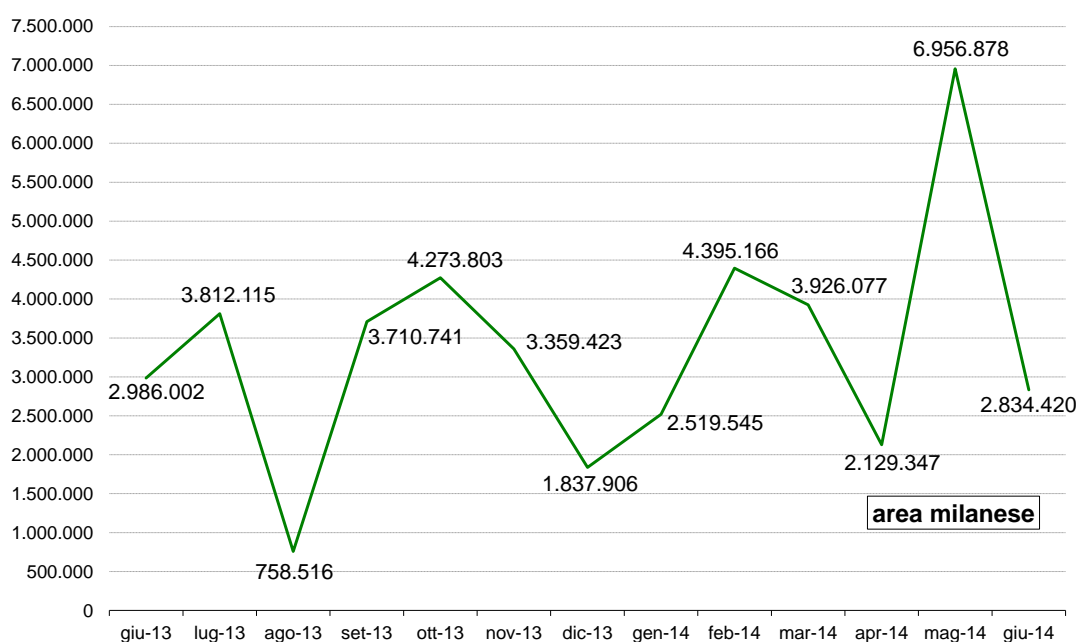
**Grafico 1 - Andamento mensile ore CIGO - giu13-giu14**

Fonte: Inps

1.2 CIG Straordinaria

Dopo il picco-record del mese scorso, le ore di CIG Straordinaria nell'area milanese è tornata sotto la soglia dei 3 milioni, registrando un crollo di quasi il 60% rispetto a maggio 2014. Il dato è inferiore anche rispetto a giugno dell'anno scorso (-5%).

Il calo della CIG Straordinaria è emerso anche a livello nazionale: rispetto a maggio, le ore autorizzate si sono quasi dimezzate (-41%) e rispetto a giugno dell'anno scorso sono diminuite del 16%.

Grafico 2 - Andamento mensile ore CIGS - giu13-giu14

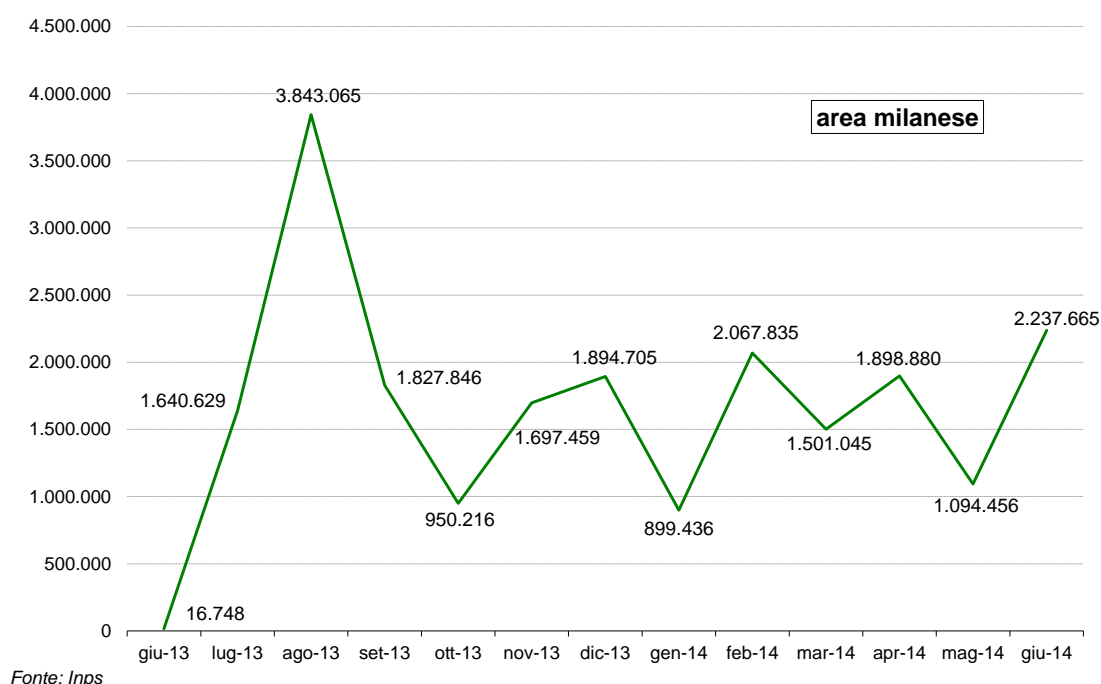
Fonte: Inps

1.3 CIG in deroga

In controtendenza rispetto alla CIG Ordinaria e Straordinaria, le ore di CIG in deroga autorizzate a giugno 2014 nell'area milanese hanno raggiunto i 2,2 milioni, in forte crescita rispetto a maggio (+104%) e, soprattutto, rispetto ai livelli di giugno 2013 (quando è stato registrato un numero di ore autorizzate particolarmente basso).

In Italia la CIG in deroga è aumentata del +31% su maggio, mentre rispetto a giugno dell'anno scorso le ore sono diminuite del 41%.

Grafico 3 - Andamento mensile ore CIG in deroga - giu13-giu14



1.4 Il monteore complessivo di CIG

Complessivamente il ricorso alla Cassa Integrazione Guadagni a giugno 2014 nell'area milanese è diminuito del 35% rispetto al mese di maggio, ma è aumentato del 33% rispetto al valore dello scorso anno, per effetto della CIG in deroga.

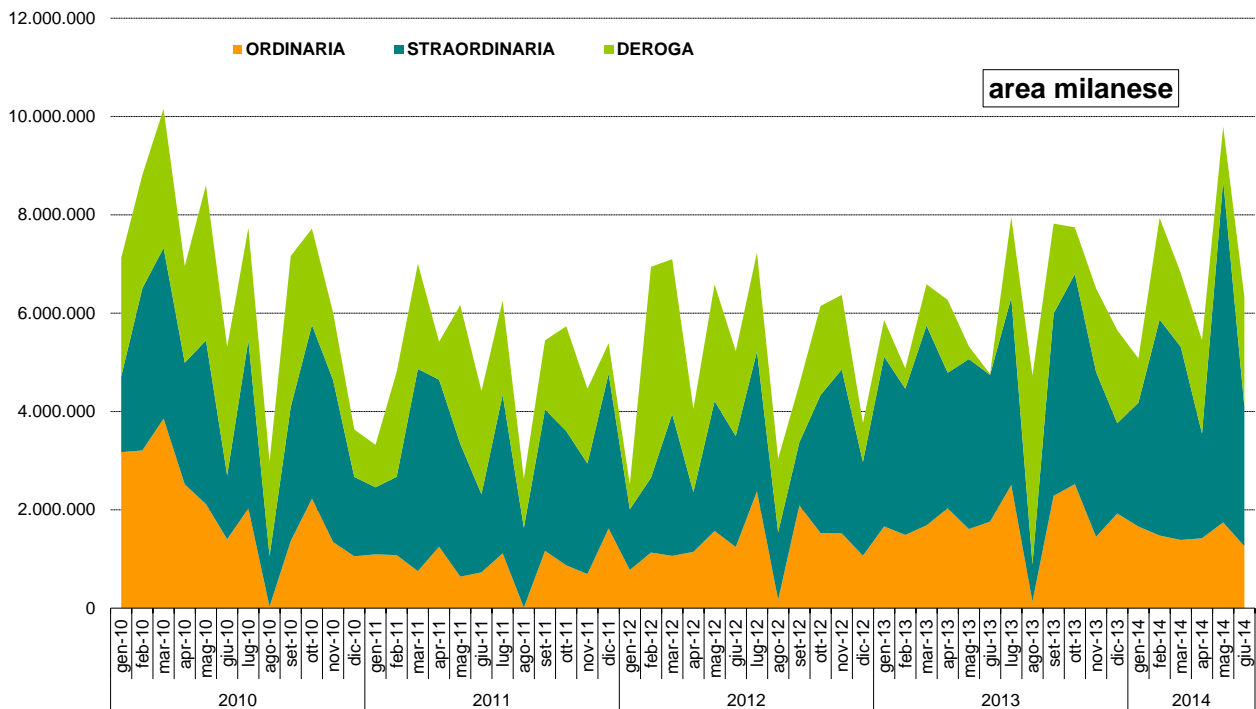
Più in dettaglio, il settore dell'Industria, a cui corrisponde oltre la metà delle ore di CIG, è l'unico a registrare un calo, rilevando una diminuzione complessiva dell'11% rispetto al mese di giugno 2013.

Se si considera il dato cumulato, le ore autorizzate nell'area milanese nel primo semestre 2014 sono aumentate del 23% rispetto allo stesso periodo dell'anno precedente.

A livello nazionale, il totale delle ore di CIG autorizzate a giugno 2014 si sono ridotte del 23% rispetto al maggio scorso e del 24% rispetto a giugno 2013. Il primo semestre a livello nazionale ha mostrato un calo della CIG su base annua del 4,7%.

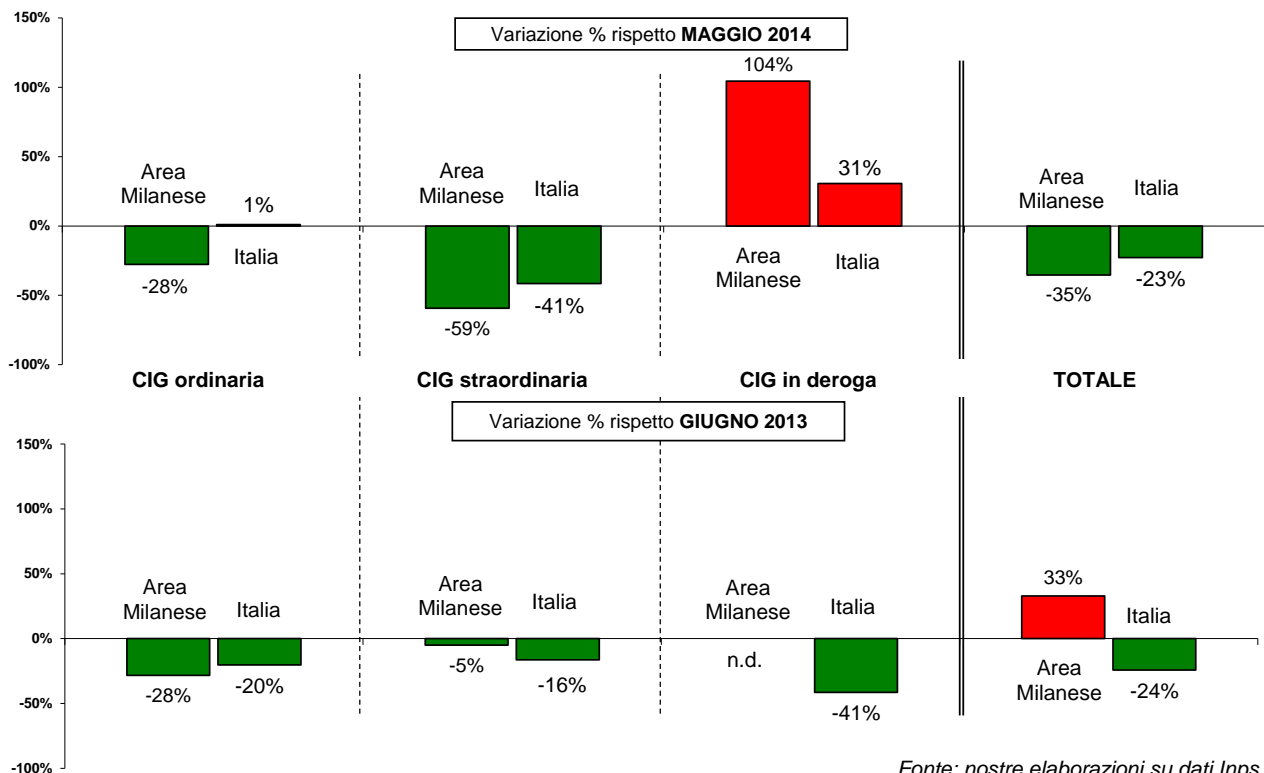


Grafico 4 - Contributo di CIGO, CIGS e CIG in deroga al monteore complessivo (gen10-giu14)



Fonte: Inps

Grafico 5 - Variazioni percentuali, congiunturali e tendenziali della CIG (area milanese e Italia)



Fonte: nostre elaborazioni su dati Inps

**Tabella 1** - Ore di Cassa Integrazione Guadagni Ordinaria, Straordinaria, in Deroga e Totale autorizzate nel mese nell'area milanese (totale e per settore).

				Giugno	
		2012	2013	2013	2014
Ordinaria	Industria	13.010.352	17.369.306	1.501.934	904.835
	Edilizia	2.682.152	3.697.128	259.816	356.603
	Totale	15.692.504	21.066.434	1.761.750	1.261.438
Straordinaria	Industria	20.501.310	30.822.287	2.276.771	2.160.097
	Edilizia	1.355.029	2.202.604	69.788	345.604
	Artigianato	5.200	0	.	644
	Commercio	3.451.553	3.938.380	628.380	328.075
	Settori vari	0	0	.	.
	Totale	25.313.092	36.963.271	2.974.939	2.834.420
Deroga	Industria	6.587.595	1.867.501	2.204	316.462
	Edilizia	366.086	746.109	.	144.129
	Artigianato	4.862.714	3.920.203	13.044	413.235
	Commercio	10.571.491	8.995.227	1.500	1.361.904
	Settori vari	159.540	79.219	.	1.935
	Totale	22.547.426	15.608.259	16.748	2.237.665
Totale	TOT	63.553.022	73.637.964	4.753.437	6.333.523

Fonte: INPS

2 La Cig Ordinaria nelle imprese Assolombarda

2.1 Cassa Integrazione Guadagni Ordinaria

I dati riportati in questo paragrafo sono stati elaborati dal Centro Studi Assolombarda sulla base delle richieste di Cassa Integrazione Ordinaria presentate dalle sole aziende associate all'apposita Commissione Provinciale, e da questa autorizzate. Esse rappresentano quindi una parte di quelli riportati nel par. 1.1 - CIG Ordinaria, cui sono omogenei e confrontabili per riferimento temporale (la data di riunione della Commissione) e territoriale (l'area milanese).

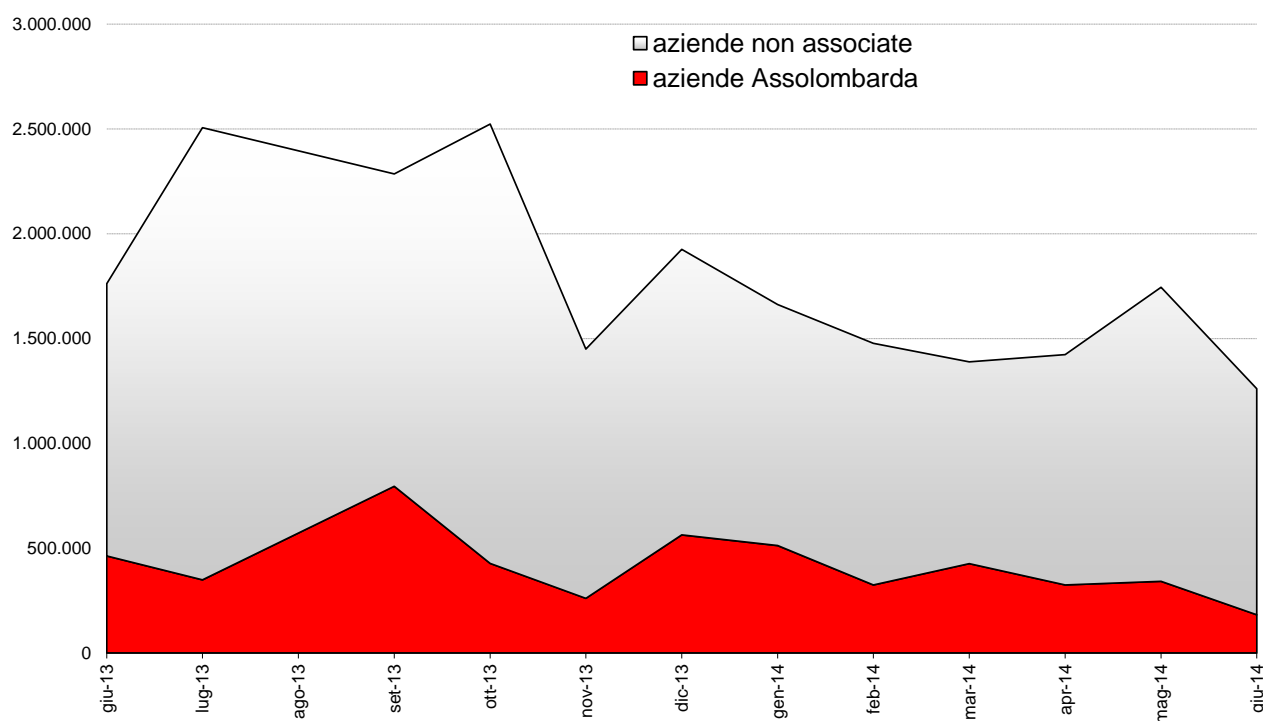
Nel mese di giugno 2014 le ore di CIGO delle imprese Assolombarda sono crollate sia rispetto al mese precedente (-47%), sia rispetto al dato di giugno 2013 (-61%). Le ore di CIGO autorizzate alle imprese associate ad Assolombarda sono risultate quasi 183mila, rappresentando il 14% di quelle autorizzate nell'area milanese: un anno fa (giugno 2013) corrispondevano al 26% del totale dell'area milanese.

Le ore autorizzate nel primo semestre 2014 rispetto allo stesso periodo dell'anno scorso sono diminuite di quasi il 6%.

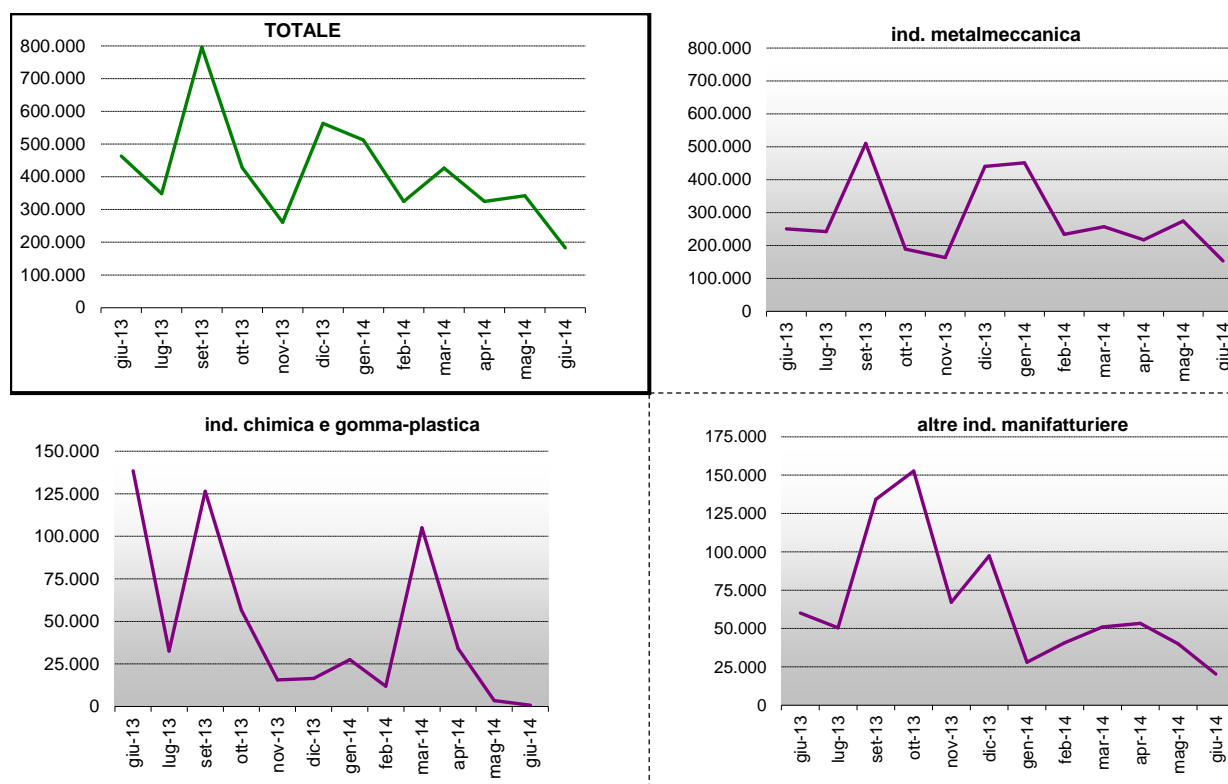
**Tabella 2** - Ore di Cassa Integrazione Guadagni Ordinaria autorizzate nel mese dall'apposita Commissione Provinciale - Aziende Assolombarda

	2012	2013	Giugno	
			2013	2014
fino a 15 dip.	418.446	597.912	95.530	26.375
16-49 dip.	1.011.426	1.442.699	136.750	55.955
50-249 dip.	1.690.777	2.011.077	214.597	93.660
250 dip. e oltre	462.600	598.438	22.861	6.560
Totale	3.569.213	4.636.123	469.737	182.550

Fonte: Assolombarda

Grafico 6 - Ripartizione ore di CIGO area milanese tra aziende associate e non associate, giu13-giu14

Fonte: Assolombarda

Grafico 7 - Andamento mensile ore di CIGO (totale e per settore), giu13-giu14, Aziende Assolombarda


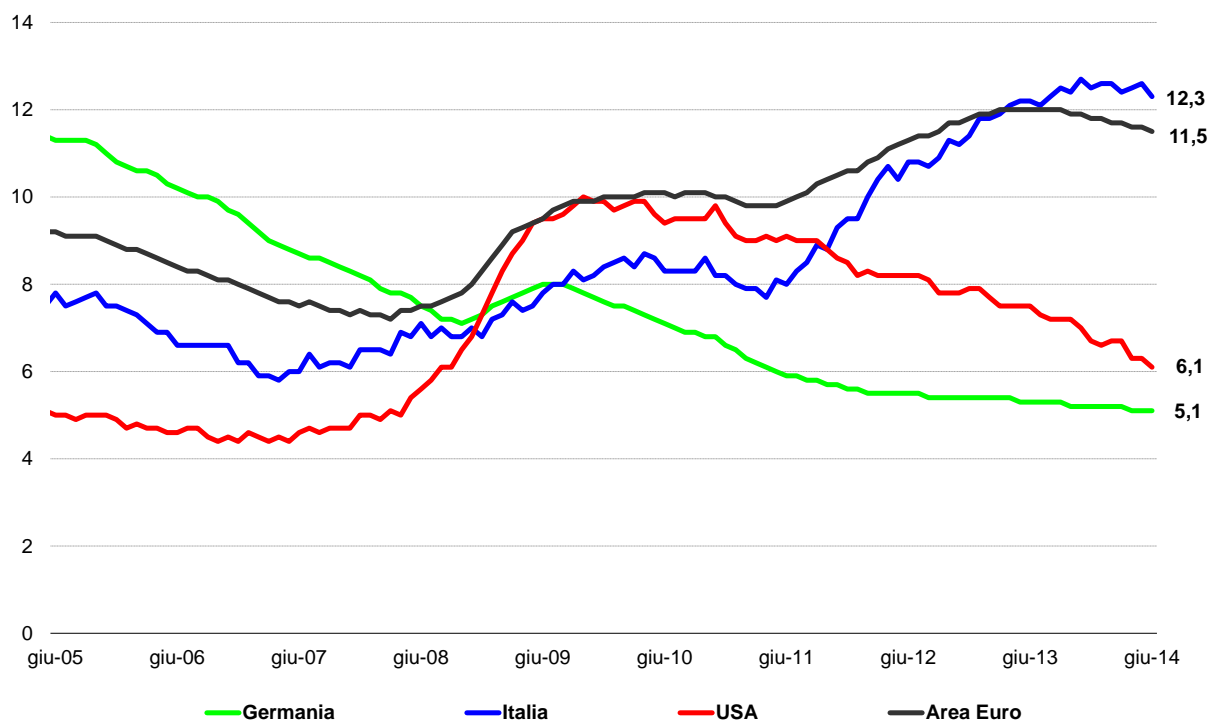
3 Disoccupazione

Nel mese di giugno 2014 il tasso di disoccupazione in Italia è stato pari al 12,3%, in calo rispetto a maggio. Il tasso di disoccupazione nell'Area Euro è diminuito dall'11,6% all'11,5%. Nel panorama europeo il tasso è diminuito anche in Spagna (dal 24,7% al 24,5%), mentre è rimasto stabile in Germania (5,1%) ed è aumentato in Francia (dal 10,1% al 10,2%). Negli USA il tasso si è ridotto, scendendo dal 6,3% al 6,1%.

Tabella 3 - Tassi di disoccupazione in alcuni Paesi e aree geografiche (serie destagionalizzata), giu13-giu14

	2013							2014					
	giu	lug	ago	set	ott	nov	dic	gen	feb	mar	apr	mag	giu
Francia	10,3	10,3	10,2	10,3	10,2	10,2	10,2	10,2	10,2	10,2	10,1	10,1	10,2
Germania	5,3	5,3	5,3	5,3	5,2	5,2	5,2	5,2	5,2	5,2	5,1	5,1	5,1
Italia	12,2	12,1	12,3	12,5	12,4	12,7	12,5	12,6	12,6	12,4	12,5	12,6	12,3
UK	7,7	7,7	7,6	7,3	7,1	7,1	7,1	6,8	6,7	6,6	6,5	:	:
Spagna	26,2	26,2	26,2	26,1	26,0	25,8	25,6	25,5	25,2	25,1	24,9	24,7	24,5
USA	7,5	7,3	7,2	7,2	7,2	7,0	6,7	6,6	6,7	6,7	6,3	6,3	6,1
Area Euro	12,0	12,0	12,0	12,0	11,9	11,9	11,8	11,8	11,7	11,7	11,6	11,6	11,5

Fonte: Eurostat

Grafico 8 - Andamento dei tassi di disoccupazione nei principali paesi e aree geografiche (serie destagionalizzata) – giu05-giu14


Fonte: Eurostat

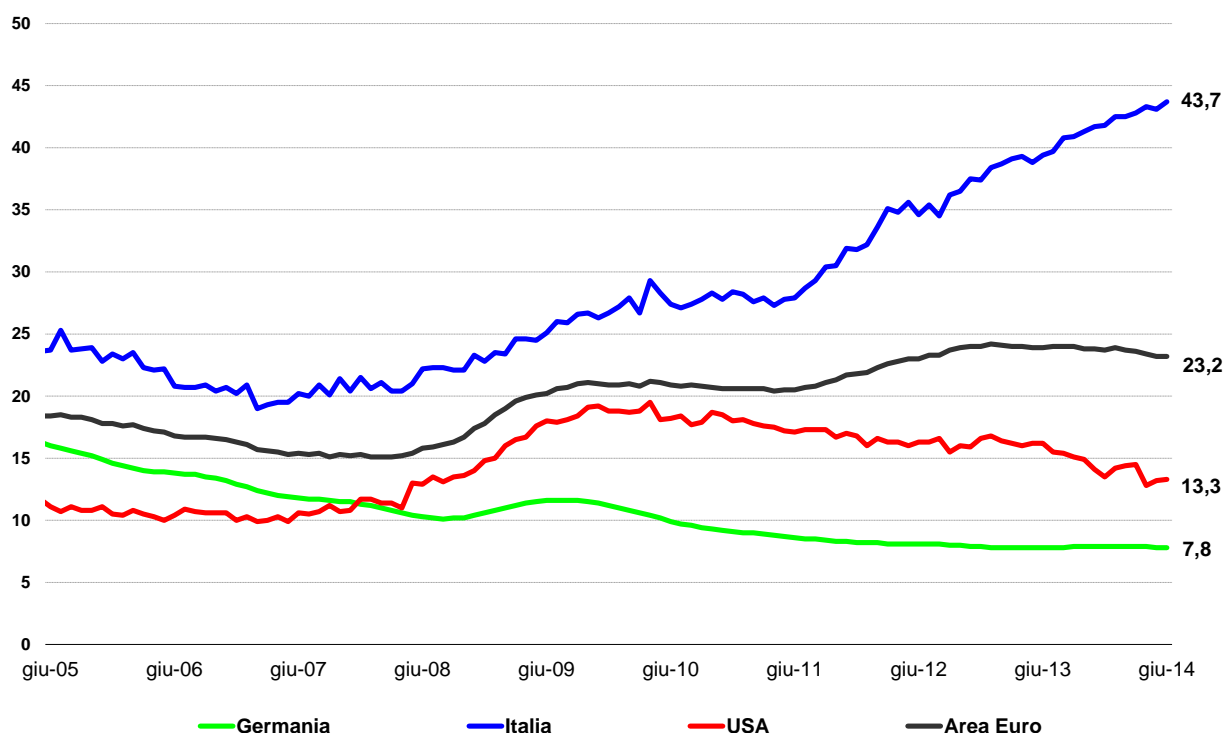
Il tasso di disoccupazione giovanile italiano è cresciuto ulteriormente, quasi al 44%. Resta stabile invece nell'Area Euro e in Germania, dove non raggiunge l'8%.

Tabella 4 - Tassi di disoccupazione giovanile (15-24) in alcuni Paesi e aree geografiche (serie destagionalizzata) giu13-giu14

	2013							2014					
	giu	lug	ago	set	ott	nov	dic	gen	feb	mar	apr	mag	giu
Francia	25,0	25,1	24,5	24,8	23,8	23,6	23,7	23,9	23,7	23,3	22,7	22,5	22,4
Germania	7,8	7,8	7,8	7,9	7,9	7,9	7,9	7,9	7,9	7,9	7,9	7,8	7,8
Italia	39,4	39,7	40,8	40,9	41,3	41,7	41,8	42,5	42,5	42,8	43,3	43,1	43,7
UK	21,1	20,9	20,7	20,4	19,8	19,7	19,5	19,1	18,8	18,3	17,9	:	:
Spagna	55,8	56,1	55,9	55,6	55,1	54,7	54,2	54,6	53,7	53,5	52,9	53,0	53,5
USA	16,2	15,5	15,4	15,1	14,9	14,1	13,5	14,2	14,4	14,5	12,8	13,2	13,3
Area Euro	23,9	24,0	24,0	24,0	23,8	23,8	23,7	23,9	23,7	23,6	23,4	23,2	23,2

Fonte: Eurostat

Grafico 9 - Andamento dei tassi di disoccupazione giovanile (15-24 anni) nei principali paesi e aree geografiche (serie destagionalizzata) – giu05-giu14



Fonte: Eurostat

Glossario

CIGO (Cassa Integrazione Guadagni Ordinaria): è prevista in caso di sospensione o riduzione dell'attività produttiva dovuta ad eventi temporanei non imputabili all'imprenditore o ai lavoratori o determinati da situazioni temporanee di mercato.

CIGS (Cassa Integrazione Guadagni Straordinaria): è prevista quando l'azienda si trova in una delle seguenti condizioni: ristrutturazione, riorganizzazione, conversione, crisi aziendale, procedure concorsuali.

CIG in deroga (Cassa Integrazione Guadagni in deroga): è un intervento di integrazione salariale a sostegno di imprese o lavoratori non destinatari della normativa sulla Cassa Integrazione Guadagni.

Tasso di disoccupazione: il tasso di disoccupazione rappresenta la percentuale di persone disoccupate rispetto al totale della forza lavoro, basata sulla definizione dell'ILO (International Labour Office). Le forze lavoro corrispondono al numero totale di persone impiegate e disoccupate. Le persone disoccupate comprendono le persone tra i 15 e i 74 anni che:

- non sono occupate durante la settimana di riferimento;
- sono disponibili a lavorare entro le due settimane successive all'intervista;
- hanno effettuato un'azione attiva di ricerca del lavoro nelle quattro settimane che precedono l'intervista o inizieranno un lavoro entro tre mesi dalla data dell'intervista.

I dati presenti in questo rapporto sono destagionalizzati.